

Grån-Grundvik strandgeneralplaneändring

PROGRAM FÖR DELTAGANDE OCH BEDÖMNING



30.11.2022

GRÅN-GRUNDEVIK STRANDELGENERALPLAN

Program för deltagande och bedömning

1. Inledning

Programmet för deltagande och bedömning (PDB) har gjorts enligt markanvändnings- och bygglagen 63 §. Det innehåller en generell beskrivning av planeringsområde, preliminära målsättningar, planeringsläget, befintliga och kommande utredningar, verkningar som utreds i samband med planläggningen samt en riktgivande tidtabell för planläggningen. Därtill innehåller det förfarandet för deltagande. PDB uppdateras vid behov under arbetets gång och finns att läsa på stadens hemsidor www.kimitoon.fi/bo_miljo/planlaggning/aktuella_planer och www.kemionsaari.fi/fi/asuminen_ymparisto/kaavoitus/ajankohtaiset_kaavati samt på kommunhuset, Vretavägen 19, 25700 Kimito under hela planläggningstiden.

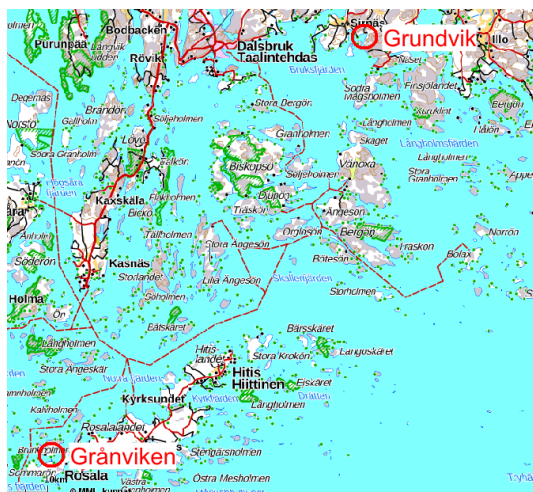
2. Initiativ och planeringsbehov

På initiativ av markägaren flyttas en RA-byggrätt från Grundviken i västra Rosala till Grån i Sirnäs, Västanfjärd.

3. Planeringsområde

3.1 Planeringsområdets läge

Området omfattar fastigheterna Grånviken 322-534-2-14, Grånberget 322-534-2-17 och Grånstrand 322-534-2-34 i Grån, Västanfjärd och Grundvik 322-507-6-41 på Brunkholmen i Rosala. Planområdets areal uppgår sammanlagt till ca 7,4 hektar. Den dimensionerande strandlinjen uppgår till ca 800 meter.



Planområdet ligger väster om Rosala och vid Misskärr i Västanfjärd (röda ringar).

3.2 Beskrivning av planeringsområde

Samtliga fastigheter som ingår i planändringen är obebyggda. Området vid Grån vätter mot väster och har en terräng växlande mellan bergig terräng och skogbevuxen moränmark. Till området är en ny bilväg byggd, den syns inte ännu på kartan nedan. Området på fastigheten Grunvik har ett tätt trädbestånd på moränmark.



Fastigheterna Grånsviken 322-534-2-14, Grånberget 322-534-2-17 och Grånstrand 322-534-2-34 i Grån, Västanfjärd.



Fastigheten Grundvik 322-507-6-41 på Brunckholmen i Rosala.

3.3 Markägoförhållanden

Fastigheterna är i privat ägo.

4. Målsättningar

Målet med stranddelgeneralplaneändringen är att flytta en byggrätt från fastigheten Grunviks RA-område till fastigheten Grånstrand 322-534-2-34. Samtidigt justeras och preciseras avgränsningen för de byggplatser på fastigheterna som inte flyttas.

5. Planeringens utgångsläge

5.1 Riksomfattande mål för områdesanvändning

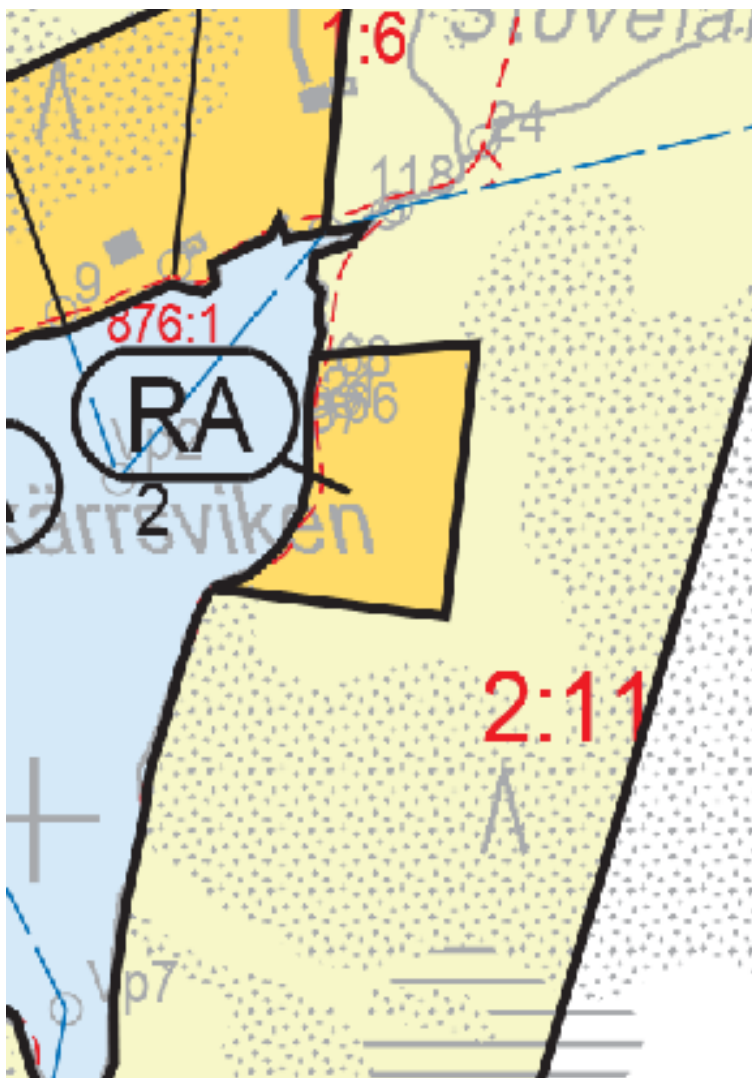
De riksomfattande målen för områdesanvändningen styr planeringen av områdesanvändningen på nationell nivå och är grunden till mera detaljerad planering. De riksomfattande målen för områdesanvändningen har en uppgift att stöda och främja förverkligandet av markanvändnings- och bygglagens allmänna och generella målsättningar. De riksomfattande målen för områdesanvändningen realiseras på lokalplanering främst genom landskapsplanering.

5.2 Landskapsplanering

Landskapsplanen för Åboland har fastställts av miljöministeriet 20.3.2013. Etapplandskapsplanen för naturresurserna är godkänd i landskapsfullmäktige 4.6.2021. För stranddetaljplaneområdets del finns i landskapsplanen inga speciella beteckningar.

5.3 Generalplanering

På området i Grån gäller Västanfjärd stranddelgeneralplan, som godkänts 13.3.2006. I planen finns på fastigheterna 322-534-2-14 och 322-534-2-17 anvisat varsin byggplats (byggrätt), sammanlagt RA/2. Fastigheten 322-534-2-34, dit en byggrätt ska flyttas, är anvisad som jord- och skogsbruksområde, MT.



RA
3

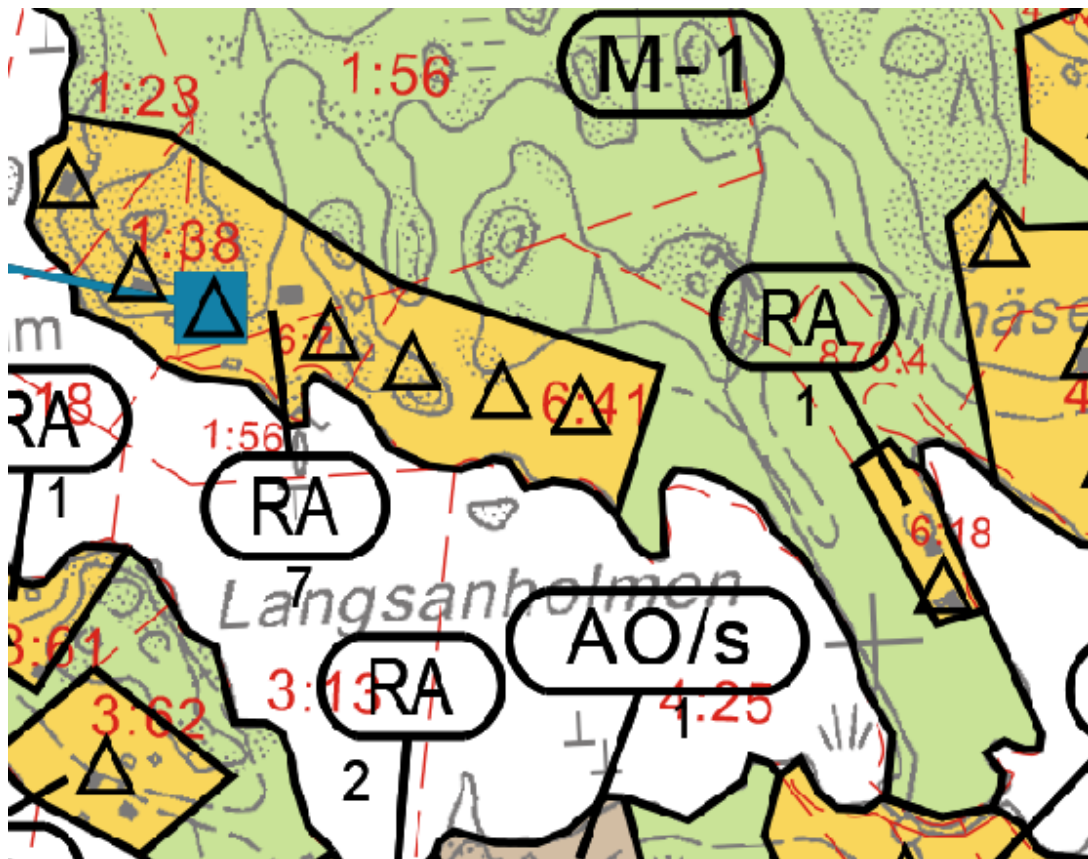
Område för fritidsbostäder.

Siffran anger områdets största tillåtna antal byggnadsplatser med egen strand.

På varje byggnadsplats får en fritidsbostadsbyggnad, en separat bastubyggnad, en gäststuga samt förrådsbyggnader uppföras. Den högsta totala tillåtna våningsytan, förutsatt att terrängen tillåter det, är 200 m², dock högst 10 % av byggnadsplatsens areal. Våningsytan för den separata bastubyggnaden får vara högst 25 m² och våningsytan för den separata gäststugan får vara högst 25 m². Förrådsbyggnadernas totala våningsyta får vara högst 50 m². Förutom en separat bastubyggnad, får det finnas bastu i fritidsbostaden.

Utdrag av Västanfjärd stranddelgeneralplan vid Grån, jämte planbestämmelser för RA.

På Grundvik gäller Dragsfjärds östra skärgårds stranddelgeneralplan, som godkänts 28.5.2018. I planen är Grundvik delvis anvisat med tre byggplatser, de tre västligaste av området RA/7. Övriga områden på fastigheten är anvisade som jord- och skogsbruksdominerat område, M-2..



RA

1

Loma-asuntoalue.

Numero osoittaa loma-asuinrakennuspaikkojen sallitun enimmäismäärän alueella.

Kullekin rakennuspaikalle saa rakentaa yhden enintään 150 k-m² loma-asunnon, yhden enintään 25 k-m² vierasmajan, yhden enintään 25 k-m² saunan ja talousrakennuksia. Rakennusten yhteenlaskettu kerrosala saa olla maaston niin salliessa enintään 200 k-m².

Erillisen saunan lisäksi voi saunatilat rakentaa myös loma-asunnon yhteyteen.

Rakennuspaikan rakennusten tulee muodostaa yksi yhtenäinen pihapiiri siten, että rakennukset sijoittuvat enintään 40 m:n päähän toisistaan. Enintään 25 k-m²:n suuruisen saunan voi erityisistä maastollisista syistä sijoittaa myös kauemmaksi pihapiiristä.

Rakennukset tulee sijoittaa vähintään 30 m:n päähän rantaviivasta. Em. vähimmäisetäisyydestä voidaan poiketa rakennuspaikan olosuhteiden niin edellyttäessä. Enintään 25 k-m²:n suuruisen sauna- tai varastorakennuksen saa maaston ja kasvillisuuden salliessa rakentaa lähemmäksi, kuitenkin vähintään 10 m:n päähän rantaviivasta.

Uudisrakennukset tulee sovittaa huolellisesti maisemaan ja niiden tulee sopeutua olemassaolevien rakennusten rakennustapaan ja -tyyliin.

Alueelle ei saa loma-asuntojen yhteyteen rakentaa venevajaa.

Område för fritidsbostäder.

Siffran anger högsta tillåtna antal fritidsbostadsbyggnadsplatser på området.

På varje byggnadsplats får byggas en fritidsbostad om högst 150 m²-vy, en gäststuga om högst 25 m²-vy, en bastu om högst 25 m²-vy och ekonomibyggnader. Den högsta totala tillåtna våningsytan, förutsatt att terrängen tillåter det, är 200 m²-vy.

Förutom den separata bastun kan även fritidsbostaden innehålla en bastu.

Byggnaderna på byggnadsplatsen bör bilda en enhetlig gårdsgrupp så att byggnaderna placeras på högst 40 m:s avstånd från varandra. En bastu om högst 25 m²-vy kan, ifall det finns synnerliga terrängmässiga skäl, placeras även på ett längre avstånd från gårdsplanen.

Byggnaderna bör placeras minst 30 m från strandlinjen. Avvikelse från tidigare nämnda minimiavstånd kan göras när förhållandena på byggnadsplatsen så förutsätter. En bastu- eller förrådsbyggnad om högst 25 m²-vy får, ifall terrängen och växtligheten det medger, byggas närmare, dock minst 10 meter från strandlinjen.

Nybyggnader bör omsorgsfullt anpassas till landskapet, och de bör passa ihop med befintliga byggnaders byggnadssätt och -stil.

Båthus får inte byggas på området i anslutning till fritidsbostadsbebyggelse.

Utdrag ur den gällande stranddelgeneralplanen för Dragsfjärds östra skärgård samt RA-områdets planbestämmelser.

5.4 Detaljplanering

Området har ingen detaljplan.

5.5 Byggnadsordningen

Kimitoön kommuns byggnadsordning har godkänts 10.12.2008.

5.6 Byggförbud

Byggförbud är inte utfärdat.

6. Planlösning och planens framställningsprincip.

Planen anvisas i tillämplig utsträckning i enlighet med beteckningarna och bestämmelserna i de gällande stranddelgeneralplanerna. Planen framställs i skalan 1:5000.

7. Bedömningen av konsekvenserna och utredningar

7.1 Bedömning av konsekvenser

Enligt markanvändnings- och bygglagens 9 § skall en plan grunda sig på planering som omfattar bedömning av de betydande konsekvenserna av planen och på sådana undersökningar och utredningar som planering kräver. Under planeringsprocessen skall utredas planens miljökonsekvenser, inberäknat samhällsekonomiska, sociala, kulturella och övriga konsekvenser. Alla utredningar måste täcka hela det område, inom vilket planen kan anses ha väsentliga konsekvenser.

Enligt MBF 1§ bedöms följande konsekvenser:

- 1) människors levnadsförhållanden och livsmiljö,
- 2) marken och berggrunden, vattnet, luften och klimatet,
- 3) växt- och djurarter, naturens mångfald och naturresurserna,
- 4) region- och samhällsstrukturen, samhälls- och energiekonomin och trafiken,
- 5) stadsbilden, landskapet, kulturarvet och den byggda miljön,
- 6) utvecklingen av en fungerande konkurrens inom näringslivet.

Därtill vid bedömningen av konsekvenserna på strandområdena måste man iaktta MBL 73 §:s särskilda krav; när en stranddetaljplan utarbetas för att i huvudsak reglera fritidsbebyggelse på ett strandområde, skall det utöver vad som i övrigt bestäms om detaljplan ses till att:

- 1) det planerade byggandet och annan markanvändning lämpar sig för strandlandskapet och omgivningen i övrigt
- 2) naturvård, landskapsvärden, rekreationsbehov, vattenskydd och vatten och avlopp samt vattnens, terrängens och naturens särdrag beaktas även i övrigt
- 3) det kvarstår ett tillräckligt stort sammanhängande obebyggt område på strandområdena

7.2 Utredningar

Under planeringens gång bedöms huruvida särskilda utredningar behövs för planändringen. Största delen av områdena som justeras är i de gällande generalplanerna anvisad som RA-område för fritidsbyggande.

7.3 Baskarta

Som baskarta används Lantmäteriverkets terrängkarta kompletterad.

8. Intressenter

Intressenter är områdets ägare samt de, vars boende, arbete eller andra förhållanden, den blivande planen märkbart kan påverka. Övriga intressenter är myndigheter och samfund, vars verksamhetsområden behandlas i planeringen. Intressenterna har rätt att delta i planens utarbetning, bedöma dess konsekvenser och säga sina åsikter om planen (MBL 62 §).

Intressenter är

- Områdets markägare
- Närliggande markägare och invånare
- Myndigheter
- Egentliga Finlands NTM-central (miljö och naturresurser)
- Kimitoöns kommuns bygg- och miljötillsynsnämnd

9. Myndighetssamarbete och tidtabell

- Programmet för deltagande och bedömning (PDB) sänds till myndigheterna för kännedom och för eventuella kommentarer. Kommunen informerar om PDB.
- Planutkast utarbetas under våren 2023.
- Utlåtande om planutkastet begärs efter behov av myndigheterna.

Efter att planutkastet framlagts till påseende ordnas om behov föreligger ett myndighetssamråd (MBL 66 §, MBF 26 §).

10. Information

Planen kungörs anhängig, framläggningen av planförslaget till påseende och till slut planens godkännande. Kungörelserna publiceras på kommunens officiella anslagstavla, adress www.kimitoon.fi.

Planen för deltagande och bedömning skickas till alla kända markägare. Därtill finns den till påseende på kommunens hemsida under hela planläggningsprocessen.

Planmaterialet läggs offentligt fram på Kimitoöns kommuns hemsidor, adress www.kimitoon.fi.

Planmaterialet finns tillgängligt på planprojektets hemsidor under hela planprocessens gång.

11. Växelvekan med intressenter

Intressenterna kan kontakta plankonsulten under planlägningsprocessen. Därtill ordnas det vid behov invånarmöte under planlägningsprocessen. Om det informeras särskilt. Under planlägningsprocessen hålls det om behov föreligger informations- och förhandlingsträff med intressenter.

12. Kontaktinformation

Mera information om planeringen fås av följande personer:

Planlägningsarkitekt Heli Vauhkonen

Kimitoöns kommun
Vretavägen 19, 25700 Kimito
Tfn 040 688 8292
heli.vauhkonen@kimitoon.fi

Planläggare Sten Öhman

LANTMÄTARE ÖHMAN/OY SJÖKULLA AB
Långstrandsvägen 260, 10600 Ekenäs
Tfn 044 253 0464
sten.ohman@netsten.fi

Kommentarer om planen för deltagande och bedömning

Planen för deltagande och bedömning kan underställas NTM-centralen för överläggning om någon intressent anser att den inte är tillräcklig.

Detta program för deltagande och bedömning kan rekvireras från Kimitoöns kommun eller planläggaren.