



Instruktioner för ung skärgård bidraget

Skärgårdsbidrag beviljas av skärgårdsnämnden. Bidrag kan sökas för utvecklingsprojekt och ordinarie verksamhet.

Skärgårdsnämnden prioriterar allmännyttiga aktiviteter och projekt för ungas väl. Med allmännyttig menas att verksamheten/projektet är till glädje för vilken som helst ung person som rör sig i byn. Nämnden uppmuntrar till gemensamma projekt eller evenemang tillsammans med andra föreningar eller privata aktörer.

Projektet eller verksamheten skall skapa livskraft och välmående i skärgården och äga rum inom det område som utgör s.k. mellanskärgård eller yttre skärgård inom Kimitoöns kommun. För avgränsningen använder kommunen sig av Finlands miljöcentrals statistiska och geografiska klassificering av skärgården, som publicerades år 2022. I denna klassificering delas Finlands skärgårdsområden in i fyra områdesklasser: inre, mellersta och yttre skärgård samt skärgårdsliknande fastlandsområden.

I Kimitoöns skärgårdsprogram uttrycker kommunen ett antal målsättningar för skärgården och unga. Syftet är att bidraget skall fungera som ett verktyg för att mobilisera lokalsamhället för att främja dessa målsättningar.

- Fördjupa och utveckla aktiviteter för ungdomar – utifrån trender samt ungdomarnas egna behov och önskemål, i samverkan med föreningslivet erbjuda efterfrågade aktiviteter.
- Kontinuerligt följa upp behovet av nya och existerande tillgångar för fritidsaktiviteter och samlingslokaler i skärgården för ökad gemenskap och aktivitet.
- Förstärkt samverkan – Utveckla kulturevenemang och stöd till kulturverksamhet för barn och vuxna i skärgården utifrån jämställdhets-, jämlikhets- och tillgänglighetsperspektiv.
- Strategiskt stödja och stimulera tillkomst av lokala utvecklingsgrupper och samverkansprojekt genom partnerskap.

Regler och riktlinjer

1. Föreningen ska vara en registrerad förening i Kimitoöns kommun
2. Ansökan sker med kommunens digitala blankett
3. Föreningen ska beskriva för vilket ändamål bidraget söks, vilken målgruppen är och presentera en kortfattad kostnadskalkyl för verksamheten



4. Bidraget bör användas inom det kalenderår som det beviljats, om inte annat nämnts i bidragsbeslutet
5. Bidraget betalas ut när beslutet vunnit laga kraft och alla begärda handlingar lämnats in

Till ansökan från förening eller sammanslutning skall bifogas följande bilagor för att de skall kunna behandlas:

1. Den senaste fastställda verksamhetsberättelsen, bokslut och verksamhetsgranskings berättelse
2. Föreningens stadgar (gäller ny sökande eller förändrade stadgar)
3. Förteckning över sökta bidrag samt finansiering som redan beviljats och/eller avslagits.
4. Redogörelse för tidigare erhållna understöd eller bidrag från kommunen (det senast erhållna understödet).

Till ansökan från privatperson och arbetsgrupper skall bifogas följande bilagor:

1. Projekt- eller verksamhetsplan
2. Budget
3. Förteckning över sökta bidrag samt finansiering som redan beviljats och/eller avslagits.
4. Redogörelse för tidigare erhållna understöd från kommunen (det senast erhållna understödet).

Då ansökningarna prövas beaktas följande:

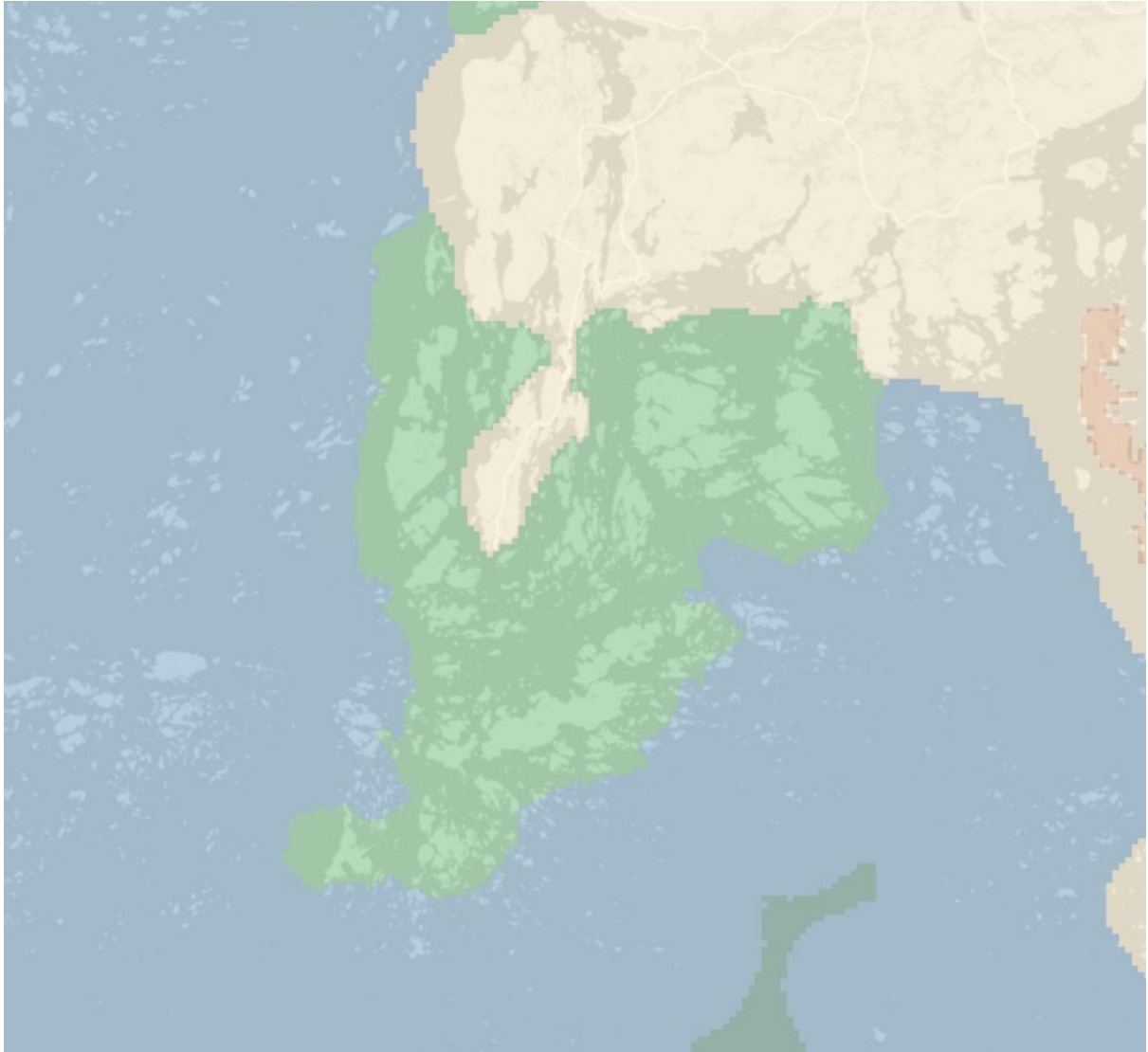
1. Syftet med sökandens verksamhet, verksamhetens volym, art och omfattning
2. Bidragets planerade användningssätt
3. Realismen i budgeten samt vilka andra inkomster sökanden räknar med (t.ex. sponsorbidrag eller understöd som sökanden kan erhålla från andra instanser).
4. Betydelse av de tjänster/upplevelser som föreningen erbjuder kommunens unga invånare i skärgården

Bidrag beviljas inte

1. Till samfund att fördelas vidare (t.ex. välgörenhet eller stipendier)
2. För samma användningsändamål från två eller flera instanser inom kommunen
3. Om kommunen har obetalda fordringar hos ifrågavarande förening innehålls de direkt från det beviljade bidraget.



**Kimitoön
Kemiönsaari**



Bidrag kan sökas för utvecklingsprojekt och verksamhet på det gröna eller blåa området inom Kimitoöns kommun.

Kriterierna är fastslagna av skärgårdsnämnden den 5.3.2025 § 5