

KIMITOÖN

RÄVSKÄRET

ÄNDRING AV STRANDDELGENERALPLANEN FÖR DRAGSFJÄRDS ÖSTRA SKÄRGÅRD

PLANBESKRIVNING



Lantmätare Öhman
2025

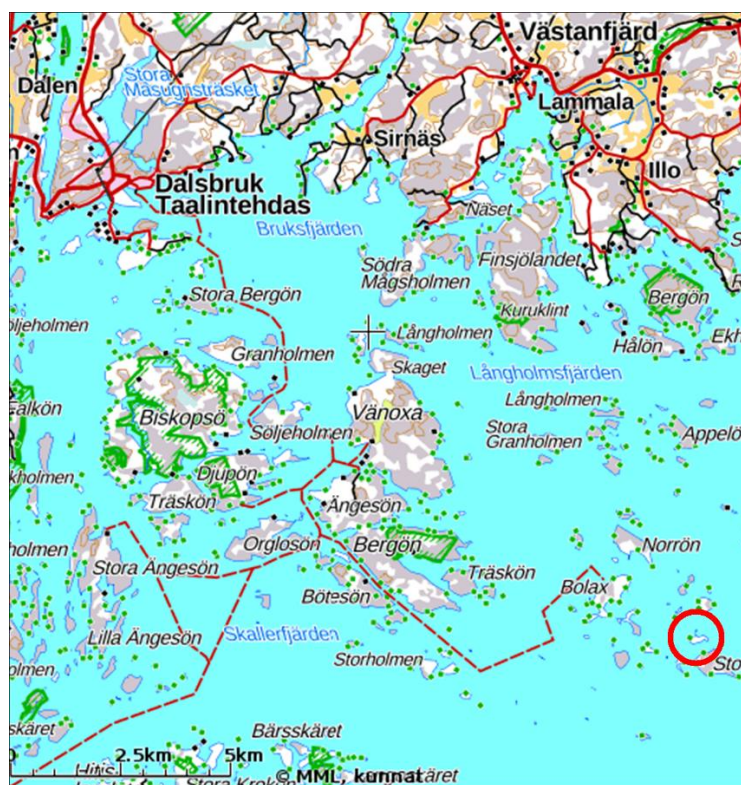
BEHANDLINGSSKEDEN

Planeringen har angängiggjorts med tekniska nämndens beslut 24.9.2024 § 104.
 PDB har varit framlagt från 24.9.2024.
 Planutkastet hölls framlagt 13.3-11.4.2025.
 Planförslaget hölls framlagt (MBF 19 §) xx.
 Godkänt av kommunfullmäktige xxxx.
 Kungjord i kraft xxxx.

1 BAS- OCH IDENTIFIKATIONSUPPGIFTER

1.1 Planområdet och dess läge

Området omfattar holmen Rävskäret, vilken sammanfaller med fastigheten Rävskärs 322-491-1-81 landområden. Planområdets areal uppgår sammanlagt till ca 10,2 hektar. Den dimensionerande strandlinjen uppgår till ca 1,44 kilometer.



Planområdet ligger i Bolaxarkipelagen i sydöstra Kimitoön (röd ring).

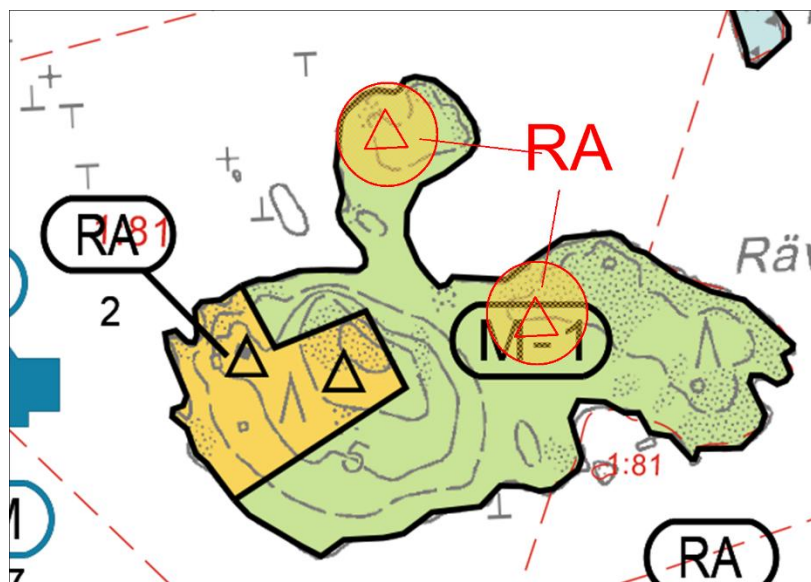
1.2 Planens namn och ändamål

Planens namn

Ändring av stranddelgeneralplanen för Dragsfjärd östra skärgård, Rävskäret.

Planens ändamål

I den gällande stranddelgeneralplanen har Rävskäret anvisats med ett område för fritidsbostäder, där det kan placeras två fritidstomter (RA). Enligt dimensioneringsgrunderna i den gällande stranddelgeneralplanen för Dragsfjärd östra skärgård kan holmen anvisas med 4 byggrätter. Målet med planändringen är att anvisa de två återstående byggrätterna på Rävskäret.



Målsättningen för hur två nya byggplatser kunde placeras på Rävskäret.

2 SAMMANDRAG

2.1 Planprocessens skeden

Planläggningen inleddes på initiativ av markägaren.

Planen har anhängiggjorts med tekniska nämndens beslut 24.9.2024 § 104.

Planförslaget hölls framlagt xx-yy.

2.2 Strandgeneralplaneändring

Med planändringen anvisas två nya fritidsbostadsområden (RA) (byggrätter) på den norra stranden av Rävskäret, fastigheten Rävskär 322-491-1-81. Fastigheten har från tidigare i den gällande stranddelgeneralplanen ett fritidsbostadsområde med två byggrätter (RA 2). Till till övriga delar anvisas området som jord- och skogsbruksdominerat område (M-1).

2.3 Genomförande

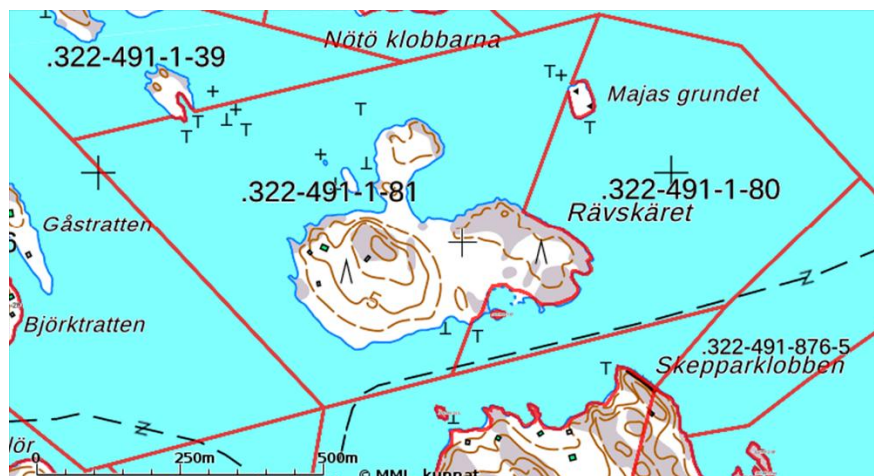
Byggandet på Rävskäret sker i enlighet med fastighetsägarens privata behov.

3 UTGÅNGSLÄGE

3.1 Utredning över planeringsområdets förhållanden

Planområdet omfattar fastigheten Rävskärs 1-81 landområden, dvs. holmen Rävskäret. Holmen är bebyggd med två fritidsstugor, en bastu och ekonomibyggnader. Rävskäret är en typisk tallbevuxen holme med rätt tät trädbestånd i huvudsak ända till stranden. Den östra delen av holmen har dock en strandzon med kala klippor. Trädbeståndet framgår av pämbilden.

För stranddelgeneralplaneändringen har gjorts en naturvärdesbedömning, beskrivning över ön, Rävskäret luontoarvotarkastelu 2025, Petra Nyqvist, Silvestris Luontoselvitys Oy. I utredningen är holmens förhållanden utförligt beskrivet. Enligt utredningen finns det inte på området sådana naturvärden som skulle förutsätta särskilda planbeteckningar. Utredningen ingår som bilaga i planbeskrivningen.

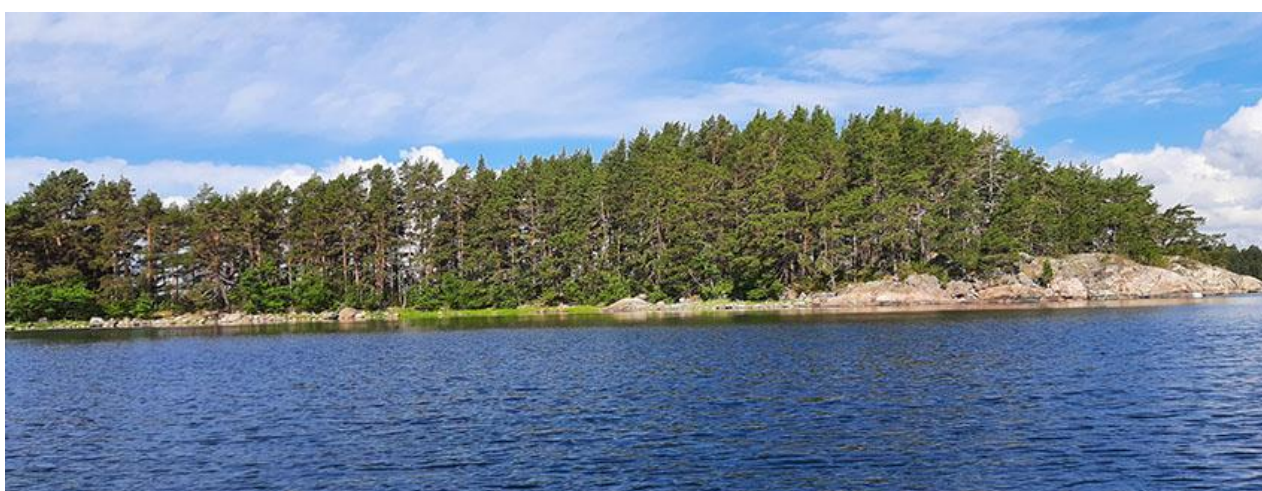
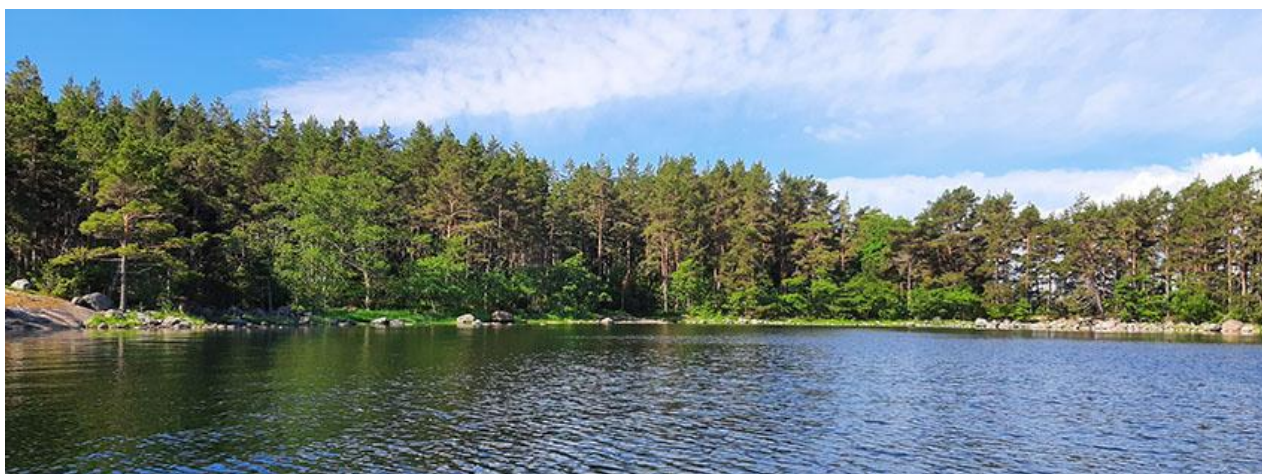


Fastigheten Rävskär 322-491-1-81.



Googles satellitbild över Rävskär. Området har en täckande strandvegetation i landskapet.

Nedan ett bildkollage över planområdet.



Bilder 1-3. Bildserie av viken mot nordost där de två nya fritidsbostadsområdena anvisas. Området ha ett vältäckande skogsbestånd och djup strand.



Bild 4. Strandlandskapet mot nordväst.



Bild 5. Den befintliga ena fritidsstugan i den nordvästra delen av holmen.



Bild 6. Bastubyggnaden i anslutning till stugan på bild 5.



Bild 7. Den andra fritidsstugan av det befintliga fritidsbostadsområdet med de två byggrätterna i den gällande planen. Stugan kallas raketen.



Bild 8. Området där stugan placeras på den södra tomten i viken mot nordost.



Bild 9. Området där stugan placeras på den södra tomten i viken mot nordost.



Bild 10. Området där stugan placeras på den södra tomten i viken mot nordost.



Bild 11. Området där stugan placeras på den södra tomten i viken mot nordost.



Bild 12. Panorama vid Rävskärets östra del mot norr.



Bild 13. Platsen där den nordligaste tomten placeras, fotograferat mot norr.

3.2 Planeringssituationen

3.21 Riksomfattande mål för områdesanvändning

De riksomfattande målen för områdesanvändningen styr planeringen av områdesanvändningen på nationell nivå och är grunden till mera detaljerad planering. De riksomfattande målen för områdesanvändningen har en uppgift att stöda och främja förverkligandet av områdesavändningslagens allmänna och generella målsättningar. De riksomfattande målen för områdesanvändningen realiserar på lokalplanering främst genom landskapsplanering.

3.22 Landskapsplan

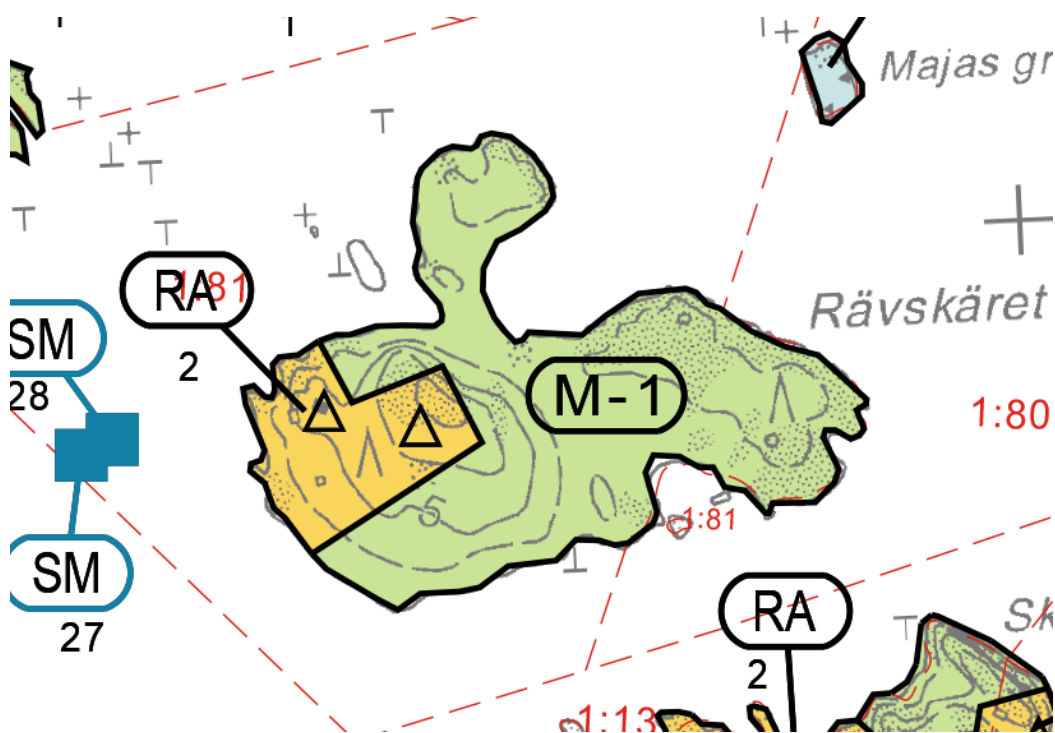
Landskapsplanen för Åboland har fastställts av miljöministeriet 20.3.2013. Etapplandskapsplanen för naturresurserna är godkänd i landskapsfullmäktige 4.6.2021. För de områden i landskapsplanen som planändringen berör finns inga speciella reserveringar.



Den gällande landskapsplanen vid Rävskäret. De två skyddsbetecknade vraken ingår inte i plan-
ändringsområdet.

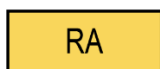
3.23 Generalplan

På området gäller stranddelgeneralplanen för Dragsfjärds östra skärgård, som godkännts
28.5.2018. I generalplanen anvisas Rävskäret med ett område för fritidsbostäder med 2 bygg-
platser (RA) och till övriga delar som jord- och skogsbruksdominerat område (M-1).



Utdrag ur den gällande stranddelgeneralplanen för Dragsfjärds östra skärgård.

Bestämmelserna RA området i den gällande stranddelgeneralplanen är följande:



1

Loma-asuntoalue.

Numero osoittaa loma-asuinrakennuspaikkojen sallitun enimmäismäärän alueella.

Kullekin rakennuspaikalle saa rakentaa yhden enintään 150 k-m² loma-asunnon, yhden enintään 25 k-m² vierasmajan, yhden enintään 25 k-m² saunan ja talousrakennuksia. Rakennusten yhteenlaskettu kerrosala saa olla maaston niin salliessa enintään 200 k-m².

Erillisen saunan lisäksi voi saunatilat rakentaa myös loma-asunnon yhteyteen.

Rakennuspaikan rakennusten tulee muodostaa yksi yhtenäinen pihapiiri siten, että rakennukset sijoittuvat enintään 40 m:n päähän toisistaan. Enintään 25 k-m²:n suuruisen saunan voi erityisistä maastollisista syistä sijoittaa myös kauemmaksi pihapiiristä.

Rakennukset tulee sijoittaa vähintään 30 m:n päähän rantaviivasta. Em. vähimmäisetäisyydestä voidaan poiketa rakennuspaikan olosuhteiden niin edellyttäessä. Enintään 25 k-m²:n suuruisen sauna- tai varastorakennuksen saa maaston ja kasvillisuuden salliessa rakentaa lähemmäksi, kuitenkin vähintään 10 m:n päähän rantaviivasta.

Uudisrakennukset tulee sovittaa huolellisesti maisemaan ja niiden tulee sopeutua olemassaolevien rakennusten rakennustapaan ja -tyyliin.

Alueelle ei saa loma-asuntojen yhteyteen rakentaa venevajaa.

Område för fritidsbostäder.

Siffran anger högsta tillåtna antal fritidsbostadsbyggnadsplatser på området.

På varje byggnadsplats får byggas en fritidsbostad om högst 150 m²-vy, en gäststuga om högst 25 m²-vy, en bastu om högst 25 m²-vy och ekonomibyggnader. Den högsta totala tillåtna våningsytan, förutsatt att terrängen tillåter det, är 200 m²-vy.

Förutom den separata bastun kan även fritidsbostaden innehålla en bastu.

Byggnaderna på byggnadsplatsen bör bilda en enhetlig gårdsgrupp så att byggnaderna placeras på högst 40 m:s avstånd från varandra. En bastu om högst 25 m²-vy kan, ifall det finns synnerliga terrängmässiga skäl, placeras även på ett längre avstånd från gårdsplanen.

Byggnaderna bör placeras minst 30 m från strandlinjen. Avvikelse från tidigare nämnda minimiavstånd kan göras när förhållandena på byggnadsplatsen så förutsätter. En bastu- eller förrådsbyggnad om högst 25 m²-vy får, ifall terrängen och växtligheten det medger, byggas närmare, dock minst 10 meter från strandlinjen.

Nybyggnader bör omsorgsfullt anpassas till landskapet, och de bör passa ihop med befintliga byggnaders byggnadssätt och -stil.

Båthus får inte byggas på området i anslutning till fritidsbostadsbebyggelse.

3.24 Stranddetaljplan

Området har ingen stranddetaljplan.

3.25 Baskarta

Som baskarta används Lantmäteriverkets terrängdatabas och numeriska fastighetsråmaterial.

4 STRANDGENERALPLANEÄNDRINGENS PLANERINGSSKEDEN

4.1 Inledande av planeringen och beslut

Planen har anhängiggjorts med tekniska nämndens beslut 24.9.2024 § 104. PDB hölls framlagt från 24.9.2024.

4.2 Deltagande och samarbete, planeringsskeden

Planförslaget framlades med tekniska nämndens beslut. Förslaget hölls framlagt (OAL § 65 och MBF § 19) xx-yy.

Om planförslaget begärdes utlåtande av myndigheterna.

5 STRANDGENERALPLANEÄNDRINGENS MÅLSÄTTNINGAR

I den gällande stranddelgeneralplanen har Rävskäret anvisats med ett område för fritidsbostäder, där det kan placeras två fritidstomter (RA). Enligt dimensioneringsgrunderna i den gällande stranddelgeneralplanen för Dragsfjärds östra skärgård kan holmen anvisas med 4 byggrätter. Målet med planändringen är att anvisa det två återstående byggrätterna på Rävskäret.

6 BESKRIVNING AV STRANDGENERALPLANEÄNDRINGEN

6.1 Dimensionering

Fastigheten Rävskärs 322-491-1-81 dimensionering i den gällande stranddelgeneralplanen för Dragsfjärds östra skärgård baserar sig på arealen 10,42 ha och den korrigerade strandlinjen 1,44 km vilket i generalplanen dimensioneringskalkyl gett 4 byggrätter. På markägarens dåtida önskan anvisades dock enbart 2 byggrätter i planen. I planändringen för Rävskär anvisas nu de utblivna byggrätterna så, att helhetsantalet byggrätter uppgår till tidigare fastslagna fyra.

6.2 Områdesreserveringarna

I planändringen anvisas tre områden för fritidsbostäder (RA) med sammanlagt fyra byggplatser. Siffran under beteckningen anger området största antal byggplatser.

På varje byggplats får uppföras en fritidsbostadsbyggnad, en separat bastubyggnad en gäststuga samt förrådsbyggnader. Den högsta totala tillåtna våningsytan är 200 m²vy. Våningsytan för den separata bastubyggnaden får vara högst 25 m²vy och våningsytan för den separata gäststugan får vara högst 25 m²vy. Förrådsbyggnadernas totala våningsyta får vara högst 50 m²vy. Förutom en separat bastubyggnad får det finnas bastu i fritidsbostaden.

Byggnaderna på byggnadsplatsen bör bilda en enhetlig gårdsgrupp så att byggnaderna placeras på högst 40 m:s avstånd från varandra. En bastu om högst 25 m²vy våningsyta kan, ifall det finns synnerliga terrängmässiga skäl, placeras även på ett längre avstånd från gårdsplanen.

Byggnaderna bör placeras minst 30 m från strandlinjen. Avvikelse från tidigare nämnda minimi-avstånd kan göras när förhållandena på byggnadsplatsen så förutsätter. En bastu- eller förrådsbyggnad om högst 25 m²vy får, ifall terrängen och växtligheten det medger, byggas närmare, dock minst 10 meter från strandlinjen. Nybyggnader bör omsorgsfullt anpassas till landskapet och de bör passa ihop med befintliga byggnaders byggnadssätt och -stil.

Övriga områden anvisas som jord- och skogbruksdominerat (M-1).

De obebyggda delarna av byggnadsplatserna skall vårdas och hållas i naturtillstånd. Mellan byggnaderna och stranden skall kvarlämnas eller planteras tillräckligt med träd som skydd för insyn. Träd får inte fällas i onödan i närheten av byggnadsområdenas stränder, detsamma gäller avlägsnandet av vegetation.

Avloppsvattnet från fastigheterna ska behandlas på ett av miljövårdsmyndigheten godkänt sätt. Avfall ska transporteras till anvisad avfallsinsamling, komposterbart material får komposteras på fastigheten.

6.3 Förhållande till målen för riksomfattande områdesanvändning

Statsrådet har beslutat om målen för den riksomfattande områdesanvändningen, vilka trätt ikraft 1.4.2018. Planlösningen står inte i konflikt med målen.

6.4 Inverkan på miljön

Stranddelgeneralplaneändringen har som helhet inga nämnvärda inverknings på miljön. Områdena har inte någon speciellt värdefull undervegetation. Tallskogen ger ett bra skydd så att landskapsbilden inte i nämnvärd grad förändras. Planbestämmelserna är utformade så, att landskapsvärdena består.

Raseborg, 15.9.2025

Sten Öhman
dipl.ing.

Bilaga
Rävsåret luontoarvotarkastelu 2025

KEMIÖNSAARI

RÄVSKÄRET

DRAGSFJÄRDIN ITÄISEN SAARISTON RANTAOSAYLEISKAAVAN

KAAVASELOSTUS



Maanmittari Öhman
2025

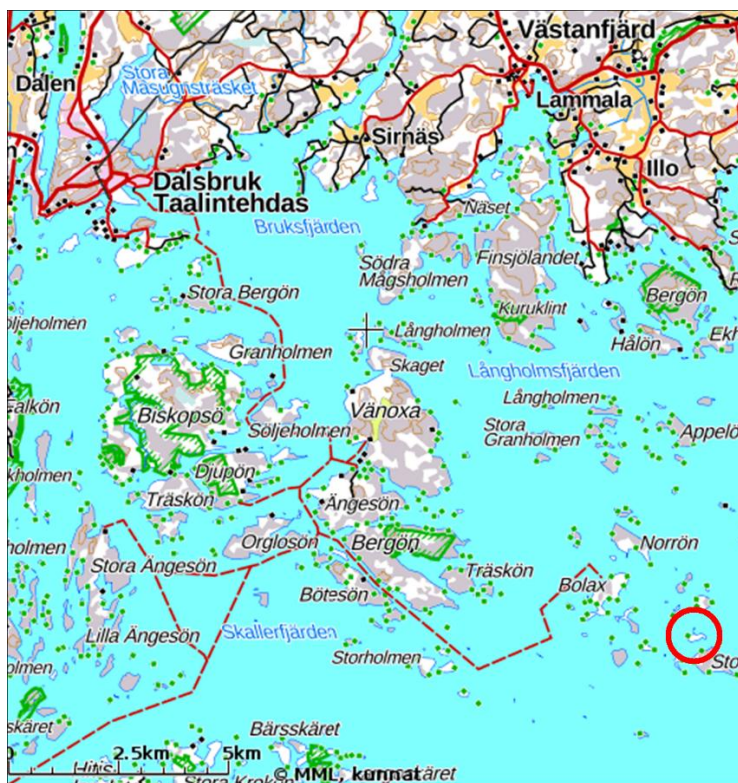
KÄSITTELYVAIHEET

Kaava on tullut vireille teknisen lautakunnan päätöksellä 24.9.2024 § 104.
 OAS on ollut nähtävillä 24.9.2024 lähtien.
 Kaavaluonnos oli nähtävillä 13.-11.4.2025.
 Kaavaehdotus oli nähtävillä (MRA 19 §) xx.
 Hyväksytty kunnanvaltuustossa xxxx.
 Kuulutettu lainvoimaiseksi xxxx.

1 PERUS- JA TUNNISTETIEDOT

1.1 Kaava-alue ja sen sijainti

Alue käsittää saaren Rävskäret, joka on yhteneväinen kiinteistön Rävskär maa-alueiden kanssa. Kaava-alueen pinta-ala on yhteensä n. 10,2 hehtaaria. Mitoittavan rantaviivan pituus on voimassa olevan yleiskaavan mukaan n. 1,44 kilometriä.



Kaava-alue sijaitsee Kemiön saaren kaakkoisosan Bolaxin saaristossa (punaisen ympyrä).

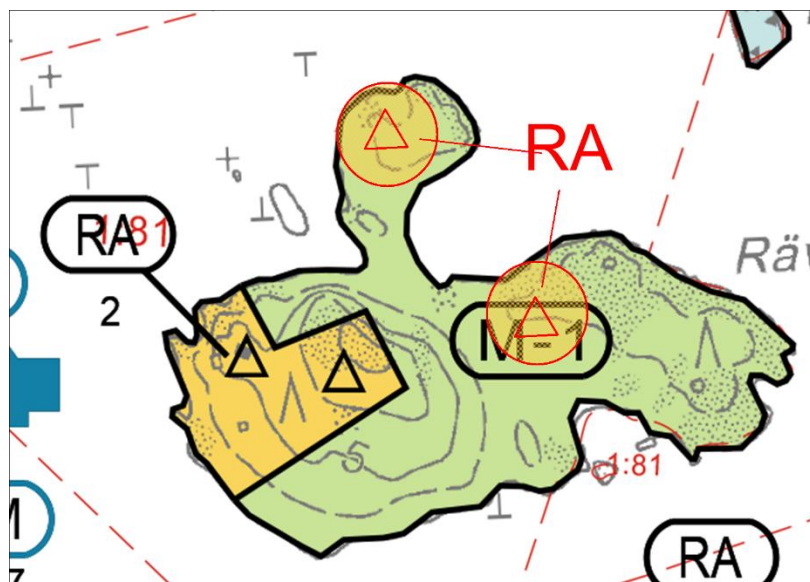
1.2 Kaavan nimi ja tarkoitus

Kaavan nimi

Dragsfjärdin itäisen saariston rantaosayleiskaavan muutos, Rävskäret.

Kaavan tarkoitus

Voimassa olevassa rantaosayleiskaavassa Rävskäret saareen on osoitettu loma-asuntoalue, johon voidaan sijoittaa kaksi lomatonttia (RA). Voimassa olevan Dragsfjärdin itäisen saariston rantaosayleiskaavan mitoitusperusteiden mukaan voidaan saareen osoittaa 4 rakennusoikeutta. Kaavamuutoksen tavoitteena on osoittaa jäljellä olevat kaksi rakennusoikeutta Rävskäret saareen.



Kahden uuden rakennuspaikan tavoitteellinen sijoittelu Rävskäret saareen.

2 TIIVISTELMÄ

2.1 Kaavaprosessin vaiheet

Kaavoitus on käynnistetty maanomistajan aloitteesta.

Kaava on tullut vireille teknisen lautakunnan päätöksellä 24.9.2024 § 104.

Kaavaehdotus oli nähtävillä xx.-yy.

2.2 Rantaosayleiskaava

Kaavamutoksella osoitetaan kaksi uutta loma-asutusaluetta (RA) (rakennusoikeutta) Rävskäret saaren pohjoirantaan, kiinteistölle Rävskär 322-491-1-81. Kiinteistöllä on ennestään voimassa olevassa rantaosayleiskaavassa loma-asutusalue, jossa on kaksi rakennusoikeutta (RA 2). Muilta osin alue osoitetaan maa- ja metsätalousvaltaiseksi alueeksi (M-1).

2.3 Toteuttaminen

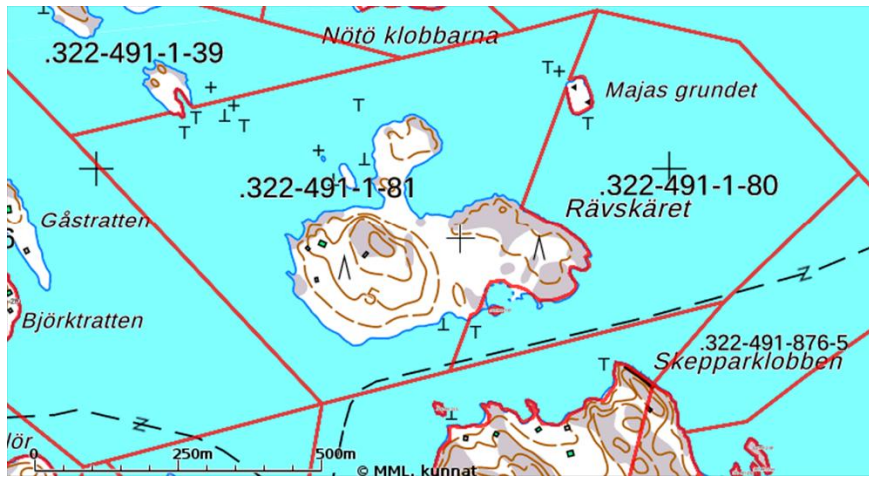
Rakentaminen Rävskäret saarella tapahtuu kiinteistönomistajan tarpeiden mukaisesti.

3 LÄHTÖKOHDAT

3.1 Selvitys suunnittelualan oloista

Kaava-alue käsittää kiinteistön Rävskär 1-81 maa-alueet eli Rävskäret saaren. Alueelle on rakennettu kaksi loma-asuntorakennusta, sauna ja talousrakennuksia. Rävskäret on tyypillinen mäntyvaltainen saari, jonka tiheähkö puusto pääasiassa ulottuu rantaan saakka. Saaren itäisen osan rannassa on avokallioinen vyöhyke. Puustoisuus ilmenee kansikuvasta.

Rantaosayleiskaavamuutosta varten on tehty saarelle luontoarvotarkastelu, Rävskäret luontoarvotarkastelu 2025, Petra Nyqvist, Silvestris Luontoselvitys Oy. Selvityksessä saaren olosuhteita on seikkaperäisesti esitetty. Selvityksen mukaan alueella ei ole sellaisia luontoarvoja, jotka edellyttäisivät erityisiä kaavamerkintöjä. Selvitys on kaavaselostuksen liitteenä.



Kiinteistö Rävskär 322-491-1-81.



Googlen satelliittikuva Rävskär saaresta. Saaren puusto on maiseman kannalta peitteinen.

Alla kuvakokoelma kaava-alueesta.



Kuva1-3. Kuvakokoelma koilliseen avautuvaan lahteen, johon kaksi uutta loma-asutusaluetta osoitetaan. Alueella on hyvin peittävä puusto ja syvä ranta.



Kuva 4. Rantamaisema luoteeseen.



Kuva 5. Saaren luoteisosassa oleva alueen toinen vapaa-ajan mökki.



Kuva 6. Kuvan 5 mökin yhteydessä oleva saunarakennus.



Kuva 7. Olemassa olevan kahden rakennusoikeuden vapaa-ajan asuntoalueen toinen lomamökki voimassa olevassa kaavassa. Mökin lempinimi on raketti.



Kuva 8. Alue, johon kollisen lahden etelärannan tontti sijoittuu.



Kuva 9. Alue, johon kollisen lahden etelärannan tontti sijoittuu.



Kuva 10. Alue, johon kollisen lahden etelärannan tontti sijoittuu.



Kuva 11. Alue, johon kollisen lahden etelärannan tontti sijoittuu.



Kuva 12. Panorama Rävskäret saaren itäosasta pohjoiseen.



Kuva 13. Kohta, mihin saaren pohjoisin tontti sijoittuu, kuvattuna pohjoiseen.

3.2 Suunnittelutilanne

3.21 Valtakunnalliset alueiden käyttötavoitteet

Valtakunnalliset alueidenkäyttötavoitteet ohjaavat maankäytön suunnittelua valtakunnallisella tasolla ja ovat tarkemman suunnittelun ohjeena. Valtakunnallisten alueidenkäyttötavoitteiden tehtävänä on osaltaan tukea ja edistää alueidenkäyttölain yleisten tavoitteiden ja laissa määriteltyjen alueidenkäytön suunnittelun tavoitteiden saavuttamista. Valtakunnalliset alueidenkäyttötavoitteet välittyvät paikallisuunnitteluun ensisijaisesti maakuntakaavoituksen kautta.

3.22 Maakuntakaava

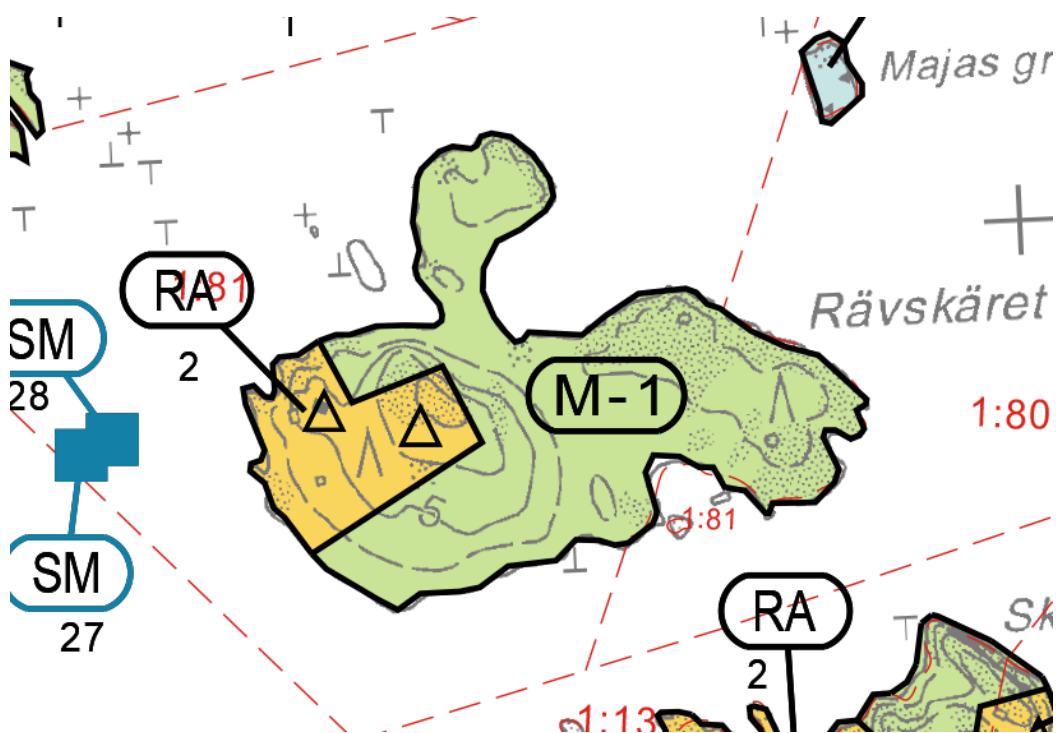
Turunmaan maakuntakaava on vahvistettu ympäristöministeriössä 20.3.2013. Luonnonvarojen vaihemaakuntakaava on hyväksytty maakuntavaltuustossa 4.6.2021. Kaavamuutosta koskevilta osiltaan maakuntakaavassa ei ole erityisiä varauksia.



Voimassa oleva maakuntakaava Rävskäret saaren ympäristössä. Kahdet suojelumerkityt hylät eivät sisälly kaavamuutosalueeseen.

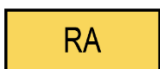
3.23 Yleiskaava

Alueella on voimassa 14.6.2005 hyväksytty Dragsfjärdin itäisen saariston rantaosayleiskaava. Yleiskaavassa Rävskäret saaren on osoitettu kahden rakennuspaikan loma-asuntoalue (RA 2) ja muilta osin maa- ja metsätalousvaltainen alue (M-1).



Ote voimassa olevasta Dragsfjärdin itäisen saariston rantaosayleiskaavasta.

Voimassa olevan rantaosayleiskaavan RA-alueen määräykset ovat seuraavat.



1

Loma-asuntoalue.

Numero osoittaa loma-asuinrakennuspaikkojen sallitun enimmäismäärän alueella.

Kullekin rakennuspaikalle saa rakentaa yhden enintään 150 k-m² loma-asunnon, yhden enintään 25 k-m² vierasmajan, yhden enintään 25 k-m² saunan ja talousrakennuksia. Rakennusten yhteenlaskettu kerrosala saa olla maaston niin salliessa enintään 200 k-m².

Erillisen saunan lisäksi voi saunatilat rakentaa myös loma-asunnon yhteyteen.

Rakennuspaikan rakennusten tulee muodostaa yksi yhtenäinen pihapiiri siten, että rakennukset sijoittuvat enintään 40 m:n päähän toisistaan. Enintään 25 k-m²:n suuruisen saunan voi erityisistä maastollisista syistä sijoittaa myös kauemmaksi pihapiiristä.

Rakennukset tulee sijoittaa vähintään 30 m:n päähän rantaviivasta. Em. vähimmäisetäisyydestä voidaan poiketa rakennuspaikan olosuhteiden niin edellyttäessä. Enintään 25 k-m²:n suuruisen sauna- tai varastorakennuksen saa maaston ja kasvillisuuden salliessa rakentaa lähemmäksi, kuitenkin vähintään 10 m:n päähän rantaviivasta.

Uudisrakennukset tulee sovittaa huolellisesti maisemaan ja niiden tulee sopeutua olemassaolevien rakennusten rakennustapaan ja -tyyliin.

Alueelle ei saa loma-asuntojen yhteyteen rakentaa venevajaa.

Område för fritidsbostäder.

Siffran anger högsta tillåtna antal fritidsbostadsbyggnadsplatser på området.

På varje byggnadsplats får byggas en fritidsbostad om högst 150 m²-vy, en gäststuga om högst 25 m²-vy, en bastu om högst 25 m²-vy och ekonomibyggnader. Den högsta totala tillåtna våningsytan, förutsatt att terrängen tillåter det, är 200 m²-vy.

Förutom den separata bastun kan även fritidsbostaden innehålla en bastu.

Byggnaderna på byggnadsplatsen bör bilda en enhetlig gårdsgrupp så att byggnaderna placeras på högst 40 m:s avstånd från varandra. En bastu om högst 25 m²-vy kan, ifall det finns synnerliga terrängmässiga skäl, placeras även på ett längre avstånd från gårdsplanen.

Byggnaderna bör placeras minst 30 m från strandlinjen. Avvikelse från tidigare nämnda minimiavstånd kan göras när förhållandena på byggnadsplatsen så förutsätter. En bastu- eller förrådsbyggnad om högst 25 m²-vy får, ifall terrängen och växtligheten det medger, byggas närmare, dock minst 10 meter från strandlinjen.

Nybyggnader bör omsorgsfullt anpassas till landskapet, och de bör passa ihop med befintliga byggnaders byggnadssätt och -stil.

Båthus får inte byggas på området i anslutning till fritidsbostadsbebyggelse.

3.24 Ranta-asemakaava

Alueella ei ole ranta-asemakaavaa.

3.25 Pohjakartta

Kaava-alueen pohjakarttana käytetään Maanmittauslaitoksen maastotietokantaa ja numeerista kiinteistöraja-aineistoa.

4 RANTAYLEISKAAVAMUUTOKSEN SUUNNITTELUN VAIHEET

4.1 Suunnittelun käynnistäminen ja sitä koskevat päätökset

Kaava on tullut vireille teknisen lautakunnan päätöksellä 24.9.2024 § 104. OAS pidettiin nähtävillä 24.9.2024 lähtien.

4.2 Osallistuminen ja yhteistyö, suunnitteluvaiheet

Kaavaehdotus asetettiin nähtäville teknisen lautakunnan päätöksellä. Ehdotus oli nähtävillä (AKL § 65 ja MRA 19) xx-yy.

Kaavaehdotuksesta pyydettiin lausunnot viranomaisilta.

5 RANTAYLEISKAAVAMUUTOKSEN TAVOITTEET

Voimassa olevassa rantaosayleiskaavassa Rävskäret saareen on osoitettu loma-asuntoalue, johon voidaan sijoittaa kaksi lomatonttia (RA). Voimassa olevan Dragsfjärdin itäisen saariston rantaosayleiskaavan mitoitusperusteiden mukaan voidaan saareen osoittaa 4 rakennusoikeutta. Kaavamuuoksen tavoitteena on osoittaa jäljellä olevat kaksi rakennusoikeutta Rävskäret saareen.

6 RANTAYLEISKAAVAMUUTOKSEN KUVAUS

6.1 Mitoitus

Kiinteistön Rävskär 322-491-1-81 mitoitus voimassa olevassa Dragsfjärdin itäisen saariston rantaosayleiskaavassa perustuu 10,42 hehtaarin pinta-alaan ja 1,44 km:n korjattuun rantaviivaan. Rakennusoikeus on sen mukaan 4 rakennusoikeutta. Sen aikaisen maanomistajan toivomuksen mukaisesti kaavaan osoitettiin kuitenkin vain 2 rakennusoikeutta. Rävskär saaren kaavamuuokseen osoitetaan nyt osoittamatta jääneet kaksi lisärakennusoikeutta niin, että rakennusoikeuksien kokonaismääräksi muodostuu aiemmin vahvistetun mukaisesti neljä rakennusoikeutta.

6.2 Aluevaraukset

Kaavamuuokseen osoitetaan kolme loma-asutusaluetta (RA), joissa on yhteensä neljä rakennuspaikkaa. Merkinnän alla oleva luku osoittaa alueen rakennuspaikkojen enimmäismäärän. Kullekin rakennuspaikalle saa rakentaa yhden loma-asuntorakennuksen, yhden erillisen saunarakennuksen, yhden vierasmajan sekä varastorakennuksia. Rakennusten yhteenlaskettu kerrosala saa olla enintään 200 kerrosala-m². Erillisen saunan enimmäiskerrosala on 25 kerrosala-m² ja erillisen vierasmajan enimmäiskerrosala on 25 kerrosala-m². Varastorakennusten yhteenlaskettu kerrosala saa olla enintään 50 kerrosala-m². Erillisen saunan lisäksi saa loma-asuntorakennuksessa olla sauna.

Rakennuspaikan rakennusten tulee muodostaa yksi yhtenäinen pihapiiri siten, että rakennukset sijoittuvat enintään 40 m:n päähän toisistaan. Enintään 25 kerrosala-m²:n suuruisen saunan voi erityisistä maastollisista syistä sijoittaa myös kauemmaksi pihapiiristä. Rakennukset tulee sijoittaa vähintään 30 m:n päähän rantaviivasta. Em. vähimmäisetäisyydestä voidaan poiketa rakennuspaikan olosuhteiden niin edellyttäessä. Enintään 25 kerrosala-m:n suuruisen sauna- tai varastorakennuksen saa maaston ja kasvillisuuden salliessa rakentaa lähemmäksi, kuitenkin vähintään 10 m:n päähän rantaviivasta. Uudisrakennukset tulee sovittaa huolellisesti maisemaan ja niiden tulee sopeutua olemassa olevien rakennusten rakennustapaan ja -tyyliin.

Muut alueet osoitetaan maa- ja metsätalousvaltaiseksi alueeksi (M-1).

Rakennuspaikkojen rakentamaton osa on säilytettävä luonnonmukaisessa, huolitellussa kunnossa. Rakennusten ja rannan väliin on jätettävä tai istutettava riittävä suojapuusto. Puita ei saa rakennuskortteleiden rannan läheisyydessä tarpeettomasti kaataa eikä kasvillisuutta tarpeettomasti hävittää.

Kiinteistöjen jätevedet on käsiteltävä ympäristönsuojeluviranomaisen hyväksymällä tavalla. Jätteet on kuljetettava osoitettuun jätekeräykseen, kompostikelpoisen materiaalin saa kompostoida kiinteistöllä.

6.3 Suhde valtakunnallisiin alueiden käytön tavoitteisiin

Valtioneuvosto on päättänyt valtakunnallisista alueidenkäyttötavoitteista, jotka ovat tulleet voimaan 1.4.2018. Kaavaratkaisu ei ole ristiriidassa tavoitteiden kanssa.

6.4 Vaikutukset luontoon

Osayleiskaavamuutoksella ei ole kokonaisuutena ottaen mainittavia ympäristövaikutuksia. Alueella ei ole arvokasta aluskasvillisuutta. Mäntymetsä antaa hyvän suojan niin, ettei maisemakuva olennaisesti muutu. Kaavamääräykset on muotoiltu niin, että maisema-arvot säilyvät.

Raasepori, 15.9.2025

Sten Öhman
dipl.ins.

Liitteenä
Räviskaret luontoarvotarkastelu 2025

Rävskäret luontoarvotarkastelu 2025



Petra Nyqvist
SILVESTRIS LUONTOSELVITYS OY |

1	Sisällysluettelo	
2	JOHDANTO	2
3	MENETELMÄT	2
4	SAAREN YLEISKUVAUS	3
4.1	GEOLOGIA	4
4.2	YMPÄRÖIVÄ MERILUONTO	6
5	HUOMIONARVOISIA LAJEJA	7
6	KOHDEKUVAUKSET	8
6.1	KOHDE 1, EDET, LEHTOMAINEN KANGAS NIEMENKANNAKSELLA	8
6.2	KOHDE 2, RAKENNUSPAIKKA POHJOINEN	9
6.3	KOHDE 3, RAKENNUSPAIKKA ITÄINEN	10
6.4	KOHDE 4, KAAKKOISKALLIOT	11
6.5	KOHDE 5 LINTULAHTI JA RANTANIITTY	12
7	LINNUT	13
8	JOHTOPÄÄTÖKSET	14
9	LÄHTEET	14
10	LAJISTOA	14

Rävskäret 2025

2 Johdanto

Tämä luontoarvotarkastelu on laadittu Rävskäretin (kiinteistötunnus 322-491-1-81) saaren ja erityisesti sen suunniteltujen, uusien rakennuspaikkojen luontoarvojen selvittämiseksi. Tarkoituksena oli etsiä luonnonsuojelulain erityisesti suojeltavat luontotyyppit, vesilain mukaiset suojeltavat kohteet ja metsälain arvokkaat elinympäristöt ja uhanalainen lajisto. Saaren yleiset luontoarvot selvitettiin samalla.

Raportin kannalta olennaisimmat alueet saarella on kuvailtu tarkemmin raportissa kappaleessa 6, kohdekuvaukset.

Luontoarvotarkastelun on laatinut inventoiva ympäristösuunnittelija Petra Nyqvist ja tarkastajana toimii luontokartoittaja Esko Vuorinen, Silvestris luontoselvitys Oy. Luontoarvotarkastelun tilaaja on maanomistaja.

3 Menetelmät

Luontoselvitys aloitettiin tekemällä tausta-aineistoon perehtyminen ja karttatarkastelu, johon kuuluu myös vanhojen karttojen ja ilmakuvien tarkastelu.

Maastokäynti tehtiin 2.7. 2025, jolloin kasvillisuus oli riittävän kehittynyttä. Sää oli kyseisenä päivänä selkeä ja aurinkoinen. Saari kierrettiin aluksi veneellä, jota seurasi jalkautuminen maastoon. Maastossa tarkastettiin vaadittavalla tarkkuudella uudet suunnitellut rakennuspaikat lähiympäristöineen ja saaren arvokkaimmat luontoalueet.

Lajistoa ja luonnon piirteitä dokumentoitiin kirjallisesti ja valokuvin. Päähuomio keskittyi rakennuspaikoille (kohteet 2 ja 3), mutta koko saaresta tehtiin havaintoja.

Tiedon keräämisessä on hyödynnetty Maanmittauslaitoksen karttoja, ilmakuvia, vanhoja karttoja, GTK:n ja Paikkatietoikkunan aineistoja, Lajitietokeskuksen tietoa (laji.fi), maanomistajien tietoja ja alan kirjallisuutta.



Kuva 1 Rävskäret ilmakuvassa. Nähtävissä on laaja metsänpeitteisyys ja lahti rantaniittyineen eteläpuolella. Ilmakuvasta näkyvät myös saarta ympäröivät matalikot ja riutat. Kuva: ©Maanmittauslaitos

4 Saaren yleiskuvaus

Rävskäret on osa pientä saariryhmää Hiittisten Bolaxin itäpuolella, Kemiönsaaren kunnassa. Saari on kooltaan n. 10 hehtaaria. Kallioisen ja metsäisen saaren välittömässä läheisyydessä on matalikkoja ja riuttoja sekä muutama luoto.

Maankäyttöhistorialtaan saari on ollut pääasiassa Bolaxin tilan laidunsaari, joka on siirtynyt 50-luvulla nykyisen maanomistajaperheen haltuun. Nykyinen rakennuskanta, vapaa-ajan asunto sijaitsee länsipuolella saarta.

Saaren metsät ovat keskimäärin 70-vuotiaita mustikkatyypin tai puolukkatyypin kangasmetsiä, joiden alkuperä on suunnitelmallisessa metsätaloudessa, pääpuulajina eritoten mänty sekä kuusi. Keskellä saarta on talousmetsäksi aikoinaan istutettu kuusikko, ja muuten saarta hallitsevat männiköt. Mäntyvaltainen, metsäinen ja kallioinen saari on alueelle varsin tyypillinen.

Rannat ovat osin kallioisia ja paikoin kivikkoisia moreenirantoja, pienin hiekkaisin fragmentein. Eteläisellä puolella, saaren itäosissa on myös lahdelma, jossa on perinnebiotoopin piirteitä omaava, luontoarvoiltaan tasokas, joskin pienialainen rantaniittyalue. Pieniä rantaniittyalaikkuja on myös esim. pohjoispuolella saarta.

Lounaismatalikoilla on muinaismuisto, hiekkajaala Eugenian hyllyn jäänteet.



Kuva 2 Rävskäretin keskellä olevaa talousmetsäkuusikkoa. Lajisto on hyvin niukkaa. Kuva: PN

4.1 Geologia

Rävskäret kuuluu Toiseen Salpausselkään. Perusmaalajit ovat kalliomaata ja moreeni. Kallioperä hallitsee pohjoista ja itäistä osaa saaresta. Moreenimaat ja hienommat ainekset sijoittuvat lounais- ja länsiosiin. Kallioperä on alueelle tavanomaista mikroliinigraniittia, osaksi granaattipitoista. Tästä syystä saaren kasvillisuus on pikemminkin karua kuin rehevää. Emäksisyyttä esiintyy ainoastaan paikoilla, joissa on rannalla hieman simpukoista ja kotiloista syntynyttä kuorimerkeliä.



Kuva 3. Rävskäretin kallioperä on hapanta mikroliinigraniittia. Kuva: PN



Kuva 4 Rävskäretin lohkareisia moreenirantoja. Maa-ainesta sitoo paikoin sianpuolukkakasvusto. Kuva: PN

4.2 Ympäröivä meriluonto

Rävsikäretiä ympäröivät vedet ovat suhteellisen hyväkuntoisia, ekologinen tila tällä merialueella on yleisesti luokiteltu tyydyttäväksi. Rannoilla havaittiin tarkasteluhetkellä runsaasti puhdasta vedenlaatua ilmentävää rakkohaurua, (*Fucus vesiculosus*) (NT).

Rävsikäretin saaren riuttaisuus tukee vesiympäristön monimuotoisuutta. Matalat lahdet muodostavat hyviä kutupaikkoja kaloille ja elinympäristöjä rakkohauruyhteisöille.

Matalikoilla viihtyvä jouhilevä on myös tyypillinen näissä rantavesissä. Riuttojen kovilla pohjilla elää riittoisasti saariston avainlajeja, sinisimpukkaa (*Mytilus trossulus*), jonka kuorimursketta ajautuu myös Rävsikäretiin. Lähivesistä on havaintoja myös mm. idänsydänsimpukasta ja liejusimpukasta, murtovesien tavanomaisista lajeista. Alueen vesikasveja ovat mm. ahvenvita, kalvasärviä, tankeakarvalehti, hapsiluikka ja muita leviä esim. punahelmilevä ja suolilevä.

Rävsikäretin rannoille on ajautunut liejutaskurapuja (*Rhithropanopeus harrisi*), josta saatiin havainto myös inventointipäivänä. Liejutaskurapu on Pohjois-Amerikasta levinnyt vieraslaji, mahdollisesti haitallinen.



Kuva 5 Pohjoispuolella saarta on matala lahti, jossa kasvaa runsaasti rakkohaurua (NT). Kuva: PN

5 Huomionarvoisia lajeja

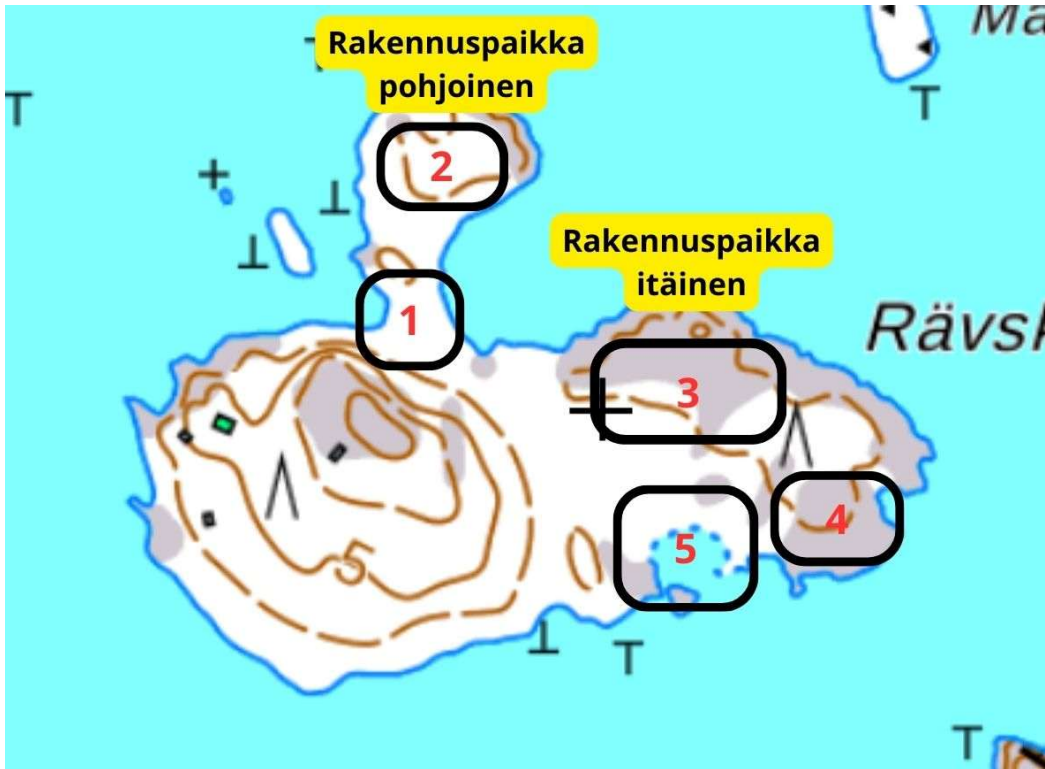
Inventoinnin sekä Laji.fi -portaalin tietojen perusteella saarella ja lähialueilla on havaittu joitain huomionarvoisia lajeja. Ne sekä muut alueen lajitiedot ovat huomioitu tässä tarkastelussa.

Haahka (*Somateria mollissima*) (EN) on pohjoinen merisorsa, joka on luokiteltu erittäin uhanalaiseksi vuoden 2019 arvioinnissa. Rävskäretillä pesii säännöllisesti haahkoja, joskin pesimäparien määrä on taustatietojen mukaan vähentynyt. Saarella pesivät haahkat ovat hakeutuneet enenevässä määrin pesimään nykyisen rakennuskannan läheisyyteen, koska ne hakevat ihmisten läheisyydestä turvaa pedoilta. Haahkaa metsästäviä petoeläimiä ovat mm. minkki, supikoira ja merikotka. Haahkan kantojen pieneneminen johtuu myös petojen lisäksi metsästyksen aiheuttamasta saalistuspaineesta. Petolintuja on havaittu alueella, mutta ne eivät pesi Rävskäretissä. Haahka hyötyy tiettyssä määrin vapaa-ajan asutuksesta saarella suojan muodossa, joten vapaa-ajan rakentaminen ei niin ikään uhkaa haahkoja.

Rakkohauru (*Fucus vesiculosus*) (NT) myös rakkolevänä tunnettu kovien kallio- ja lohkaropohjien ruskolevälaji on luokiteltu vuoden 2019 uhanalaisuusarvioinnissa silmälläpidettäväksi. Rakkohaurun väheneminen Itämeressä johtuu kemiallisista epäpuhtauksista. Rävskäretissä on runsaasti riittäisiä kivipintoja, jotka ovat rakkohaurun elinympäristöä, ja vedenlaatu vaikuttaa hyvältä, sillä rakkohaurua kasvaa runsaasti eri puolilla saarta. Vapaa-ajan rakentamisella uusissa rakennuspaikoissa ei ole vaikutusta rakkohaurun esiintymiseen Rävskäretin riutoilla.

Lehtosaarni (*Fraxinus excelsior*) (NT) on kotimainen jalopuu, joka on saanut vuoden 2019 uhanalaisuusarvioinnissa luokituksen NT, silmälläpidettävä. Saarni pitää emäksisestä kasvualustasta, on kalkinsuosija. Emäksisyyttä rannoille on tuonut simpukkamurske. Saarnien yksilömäärän väheneminen Suomessa johtuu enimmäkseen metsänkäsittelystä ja ojituksista. Se on myös herkkä ilmastonmuutoksen lisäämille sienitaudeille. Saarnet Rävskäretissä eivät kasva rakennuspaikoilla, joten rakentamisella ei ole niihin vaikutusta.

6 Kohdekuvaukset



Kuva 6 Kohteet 1-5 tarkemmin tarkasteltuna. Karttapohja sisältää Maanmittauslaitoksen aineistoa.

6.1 Kohde 1, Edet, lehtomainen kangas niemenkannaksella

Pohjoisen niemekkeen ja ehdotetun pohjoisen rakennuspaikan eteläpuolella on niemenkangas, jonka on tyypiltään kulttuurivaikutteista lehtomaista kangasta, jonka maaperän lievään emäksisyyteen on todennäköisesti vaikuttanut simpukkamerkelivaikutus eli mereltä huuhtoutunut sinisimpukkamurske.

Metsikkö on kosteapohjaisempi ja rehevämpi kuin karuilla rakennuspaikoilla, ja puulajistossa esiintyy mm. tervaleppää, tuomea, raitaa ja pihlajaa, ja yksittäisiä saarnia ja suomenpihlajaa. Paikalla on viljelty hyötykasveja, mikä näkyy lajistossa. Alueella kasvaa mm. saksankirveliä, tarhaomenaa ja marjapensaita. Aiemmasta valoisuudesta paikalla kertovat myös niittykasvit kuten nurmitädyke ja ahomansikka.

Niemenkannaksen alueella on jonkin verran lajistollista monimuotoisuutta verrattuna karuihin alueisiin. Länsipuolen ranta-alueilla on pienialaisia rantaniittyajien peittämiä fragmentteja. Näillä rantaniittyajilla esiintyy mm. mesiangervoa, merirannikkia, suolavihvilää, meriluikkaa, keltamaksaruohoa, ruoholaukkaa, ahopukinjuurta,

merisauniota, ahosuolaheinää, hopeahanhikkia, ketohanhikkia, rohtotädykettä, hiirenvirnaa, pietaryrttiä, merivirmajuurta ja pohjanlahdenlauhaa.



Kuva 7 kohde 1, Edetin länsipuolella on rantaniittyä. Kuva: PN.

6.2 Kohde 2, Rakennuspaikka pohjoinen

Ehdotettu pohjoinen rakennuspaikka sijoittuu saaren pohjoisimmalle niemekkeelle, jonka luontotyyppi on mustikkatyyppin kangasmetsää (MT). Puusto koostuu pääosin n. 70-vuotiaasta männiköstä, jonka seassa on muutamia iäkkäitä kilpikaarnaisia mäntyjä, männyn taimia, nuorta pihlajaa ja katajaa. Luonnon monimuotoisuudelle suotuisaa lahoppuuta ei paikalla esiinny.

Mustikka ja tavanomaiset MT-metsän sammat kuten seinäsammal ja metsäkerrossammal hallitsevat kenttäkerrosta, ja paikoin kasvaa hieman ahomansikkaa, metsätähteä, oravanmarjaa, sananjalkaa ja metsälauhaa. Varttunutta metsää ilmentävää vanamoaa esiintyy jonkin verran.



Kuva 8 Kohde 2, rakennuspaikka pohjoinen on tavanomaista mustikkatyyppin metsää kallioperäisellä niemikkeellä. Kuva: PN

6.3 Kohde 3, Rakennuspaikka itäinen

Ehdotetun itäisen rakennuspaikan metsä on karua kangasmetsää, pääosin puolukkatyyppiä (VT) mustikkatyyppin (MT) vaikuttein. Puusto on keskimäärin 70-vuotiasta männikköä, kalliolla on myös kitukasvuisia männynkakkärröitä. Muutama yksittäinen pystykelo löytyy alueelta, mutta muuten lahpuuta ei juuri ole. Puolukan ja mustikan lisäksi kohteessa kasvaa mm. variksenmarjaa ja hiukan metsälauhaa, eli kasvillisuus on tavanomaista. Kenttäkerroksessa on tavanomaisia kangasmetsän sammalia kuten metsäkerrossammalta sekä poronjäkäliä.

Kallioisilla reunamilla kasvaa mm. metsälauhaa ja ahosuolaheinää, vähäravinteisten kallioiden lajeja.



Kuva 9 Kohde 3, rakennuspaikka itäinen, karua kallioperäistä metsää. Kuva: PN

6.4 Kohde 4, kaakkoiskalliot

Saaren kaakkoispuolella on avoimia kallioalueita. Kalliorantojen kasvillisuus on niukkaa, mm. katajaa, metsälauhaa, ruoholaukkaa ja ahosuolaheinää.

Kallioilla levähtää lintuja, joskin lokki- ja tiiralajit suosivat pesimiseen saarta ympäröiviä luotoja. Maanomistajan havainnon mukaan tällä alueella pesii meriharakkapariskunta. Kallioilla viihtyy jonkin verran kytä ja rantakäärmeitä, ja kalliolammikoissa on esiintynyt sammakoita.



Kuva 10 kohde 4, kallioita kaakkoispuolella. Kasvillisuus on karua. Kuva: PN

6.5 Kohde 5 Lintulahti ja rantaniitty

Rävsikäretin arvokkain luontoalue löytyy kaakkoispuolen rannalta, jossa yhdistyvät vesilintujen suosima lahdella ja rantaniitty. Merkittävimmät luontoarvot keskittyvät tälle alueelle.

Rantaniitty on lajistoltaan varsin monimuotoinen ja säilyttänyt hyväkuntoisen perinnebiotoopin piirteitä, vaikka laidunnus alueella on lakannut kauan sitten, ja sen jälkeen on tehty vain yhden kesän laidunnuskokeilu lampailla. Maanomistajien omatoimisten, ja niityn nykytilan perusteella onnistuneiden hoitotoimenpiteiden ansiosta umpeenkasvu on saatu estettyä. Hoitotoimenpiteinä niityltä on muun muassa poistettu puuntaimia ja järviruokoa.

Niityn perusosa kuuluu tyypiltään ryhmään ”*Matalakasvuiset vihvilä-, heinä- ja saramerenrantaniityt*”. Varsinainen rantaniittyosuus on osin kosteapohjainen. Ulkoreunalla ja vesirajassa ovat sinikaislavyöhyke, suolavihvilä – ja luikkaosuus. Niityllä ei ole selkeitä dominoivia valtalajeja vaan yhdessä kasvavat edustavasti mm. ranta-alpi, mesiangervo, merirannikki, lehtovirmajuuri, rönsyrölli, rantanätkelmä, rantamatar, poimuhierakka, ojakärsämö, punasänkiö, meriratamo, rantapiharatamo, isosappi, nyylähaarikko ja isokäärmeenkieli. Rantaniitytlajeja on runsaasti, joten rantaniityksi se on huomattavan monipuolinen.

Kosteaa niittyä vaihettuu kuivaksi niityksi ja ketovyöhykkeeksi, jolla esiintyy mm. entisiä laidunmaita ja vanhaa asutusta ilmentäviä hyviä perinnebiotooppilajeja kuten nurmilaukka, jäkki, hina ja ketomaru.



Kuva 11 Kohde 5 on monilajinen rantaniittyalue, jossa on myös ketovyöhyke. Kuva: PN

7 Linnut

Erityisesti idän matalilla kalliokielekkeillä ja ns. lintulahdessa esiintyy lintuja, jotka ruokailevat, levähtävät tai jopa pesivät siellä. Linnustolle tärkeitä levähdys- ja pesäpaikkoja ovat myös saarta ympäröivät useat luodot, joille on keskittynyt lokkilintujen ja tiirujen pesintä.

Petolintuja ei pesi saarella, mutta mm. merikotkista on tehty havaintoja.

Inventointihetkellä lintulahdelta tehtiin havaintoja mm. harmaahaikarasta, lapintiirasta, isokoskelosta ja kalalokista.

Luoteen Edesviken-lahdessa sekä eteläisessä lintulahdessa pesii vuosittain kyhmyjoutsenia. Isokoskelo pesii myös saarella. Merkittävin pesimälaji on haahka (EN), jonka kanta saarella on ollut vuosittainen mutta hieman pienenevä. Haahka on lajille ominaisesti hakenut turvaa pedoilta ihmisten vapaa-ajan asumusten läheisyydestä, jolloin voidaan todeta, että ihmisen läsnäolo hyödyttää haahkaa tällä saarella.

8 Johtopäätökset

Kahden ehdotetun rakennuspaikan (Kohteet 2 ja 3) alueet edustavat tavanomaista, tyypillistä Kemiönsaaren kunnan alueen saarten luontoa. Niillä ei esiinny ympäristölakien mukaisia suojeltuja luontotyyppejä. Kohteissa ei tarkastelussa havaittu uhanalaista lajistoa. Lajisto on ehdotetuilla rakennuspaikoilla niukkaa ja karua, koska kallioperä on vähäravinteista.

Ehdotettujen rakennuspaikkojen ympäristön metsiköt eivät ole kokonaisuudessaan erityisen vanhoja tai luonnontilaisia. Ottaen huomioon saaren historian laidunsaarena tietty valoisuuden lisääminen paikallisesti puuston poiston avulla saarella on pikemminkin monimuotoisuutta ja niittylajistoa tukeva toimi kuin uhka saaren luonnolle.

Rävsikäretin olennaisimmat luontoarvot ovat keskittyneet eteläosiin ns. Lintulahden alueelle, rantaniityille ja lintujen suosimille kallioille. Nämä osat saarta ovat riittäväällä etäisyydellä rakennuspaikoista ja olemassa olevasta rakennuskannasta saarella. Tässä raportissa mainittuihin huomionarvoisiin lajeihin, haahkaan, rakkohauruun ja saarneen vapaa-ajan rakentamisella ei ole erityistä vaikutusta.

Suosituksena on säästää mahdollisuuksien mukaan iäkkäitä puita, lahopuuta ja monipuolista puulajistoa.

9 Lähteet

Hotanen, J-P., Nousiainen, H., Mäkipää, R., Reinikainen, A. Tonteri, T. 2018: Metsätyypit – kasvupaikkaopas. Tapio Palvelut Oy. Helsinki 2018. 191s.

Mossberg, B. Stenberg, L. 2005: Suuri Pohjolan Kasvio. Kustannusosakeyhtiö Tammi. Helsinki. 928 s.

Mäkelä, K & Salo, P. 2021. Luontoselvitykset ja luontovaikutusten arviointi. Opas tekijälle, tilaajalle ja viranomaiselle. SYKE

Rassi, P., Hyvärinen, E., Juslén, A., & Mannerkoski, I. (toim./eds.) 2019: Suomen lajien uhanalaisuus — Punainen kirja 2019.

www.laji.fi

www.luontoportti.com

10 Lajistoa

ahomansikka	smultron	Fragaria vesca
ahosuolaheinä	bergsyra	Rumex acetosella
hina	knägräs	Danthonia decumbens

isosappi	kustarun	<i>Centaurium littorale</i>
jäkki	stagg	<i>Nardus stricta</i>
karhunputki	skogspipa	<i>Angelica sylvestris</i>
kataja	en	<i>Juniperus communis</i>
ketomaruna	fältmalört	<i>Artemisia campestris</i>
kevätpiippo	vårfryle	<i>Luzula pilosa</i>
kotipihlaja	rönn	<i>Sorbus aucuparia</i>
kuusi	gran	<i>Picea abies</i>
lehtosaarni	ask	<i>Fraxinus excelsior</i>
metsälauha	krustätel	<i>Avenella flexuosa</i>
metsätähti	skogsstjärna	<i>Lysimachia europaea</i>
meriluikka	angsäv	<i>Eleocharis uniglumis</i>
meriratamo	gulkämpar	<i>Plantago maritima</i>
merirannikki	strandkrypa	<i>Lysimachia maritima</i>
merisaunio	kustbaldersbrå	<i>Tripleurospermum maritimum</i>
mustikka	blåbär	<i>Vaccinium myrtillus</i>
mänty	tall	<i>Pinus sylvestris</i>
nurmitädyke	teveronika	<i>Veronica chamaedrys</i>
nyylähaarikko	knutnarv	<i>Sagina nodosa</i>
oravanmarja	ekorrbar	<i>Maianthemum bifolium</i>
pietaryrtti	renfana	<i>Tanacetum vulgare</i>
pohjanlahdenlauha	gultätel	<i>Deschampsia bottnica</i>
punasänkiö	rödtoppa	<i>Odonites vulgaris</i>
puolukka	lingon	<i>Vaccinium vitis-idaea</i>
raita	sälg	<i>Salix caprea</i>
rantamatara	vattenmåra	<i>Galium palustre</i>
rantanätkelmä	kärrvial	<i>Lathyrus palustris</i>
rohtotädyke	ärenpris	<i>Veronica officinalis</i>
saksankirveli	spansk körvel	<i>Myrrhis odorata</i>
suomenpihlaja	finnoxel	<i>Hedlundia hybrida</i>
suolavihvilä	salttåg	<i>Juncus gerardi</i>
sananjalka	örnbräken	<i>Pteridium pinetorum</i>
sianpuolukka	mjölon	<i>Arctostaphylos uva-ursi</i>
tervaleppä	klibbal	<i>Alnus glutinosa</i>
tuomi	hagg	<i>Prunus padus</i>
vadelma	hallon	<i>Rubus idaeus</i>
variksenmarja	kråkbär	<i>Empetrum nigrum</i>