

SELVITYS DRAGSFJÄRDIN LÄNTISEN SAARISTON  
RANTAOSAYLEISKAAVAN OSA-ALUEEN 1 TUNNETUISTA  
MUINAISJÄÄNNÖKSISTÄ SEKÄ SEN ARKEOLOGISESTA  
POTENTIAALISTA

Tässä selvityksessä tarkastellaan Dragsfjärdin läntisen saariston rantaosayleiskaavan osa-alueen 1 tunnettuja muinaisjäännöksiä, sellaisiksi epäiltyjä sekä esitetään arvioita uusien löytämiseksi arkeologisten raporttien ja erilaisen kartta-aineiston avulla. Tarkoituksena on seuloa esiin potentiaalisia alueita arkeologisia kenttätöitä silmällä pitäen. Tähän työhön ei sisälly kenttätöitä.

## ALUE JA SEN ARKEOLOGINEN TUTKIMUSHISTORIA

Tarkasteltu alue on kaavasuunnitelman osa-alue 1, joka maisemallisesti on tyypillistä saaristomaisemaa: lähempänä mannerta on isompia saaria ja kauemmas ulapalle mentäessä enemmistö on pieniä saaria tai luotoja.

Alueella on tehty arkeologisia tutkimuksia 1880-luvulta lähtien (A. Björck ja Volter Högman). 1930-luvulla aluetta inventoi Hildur Planting ja 1940-luvulla Nils Cleve. Aluksi tutkimukset olivat tarkastuksia ja kaivauksia, myöhemmin 1980-luvulta alkaen enimmäkseen laajempien alueiden inventointeja. Tämän selvityksen kannalta keskeisimmät raportit ovat Tapani Tuovisen Saaristomeren suojelualueen inventoinneista 1990-luvulla. Myös Levi Fagerström ja Harto Roth (1991) sekä Titta Heikkinen ja Jari Näränen (1992) ovat inventoineet sekä lounaisosan saarilla että Kasnäsin ympäristössä. Vuosina 2011-2012 myös Turun museokeskus Varsinais-Suomen maakuntamuseo inventoi alueella, kun Esa Laukkanen tarkasti joitakin alueita sekä selvitti silloin inventoimatta jääneiden kohteiden tutkimustilannetta.

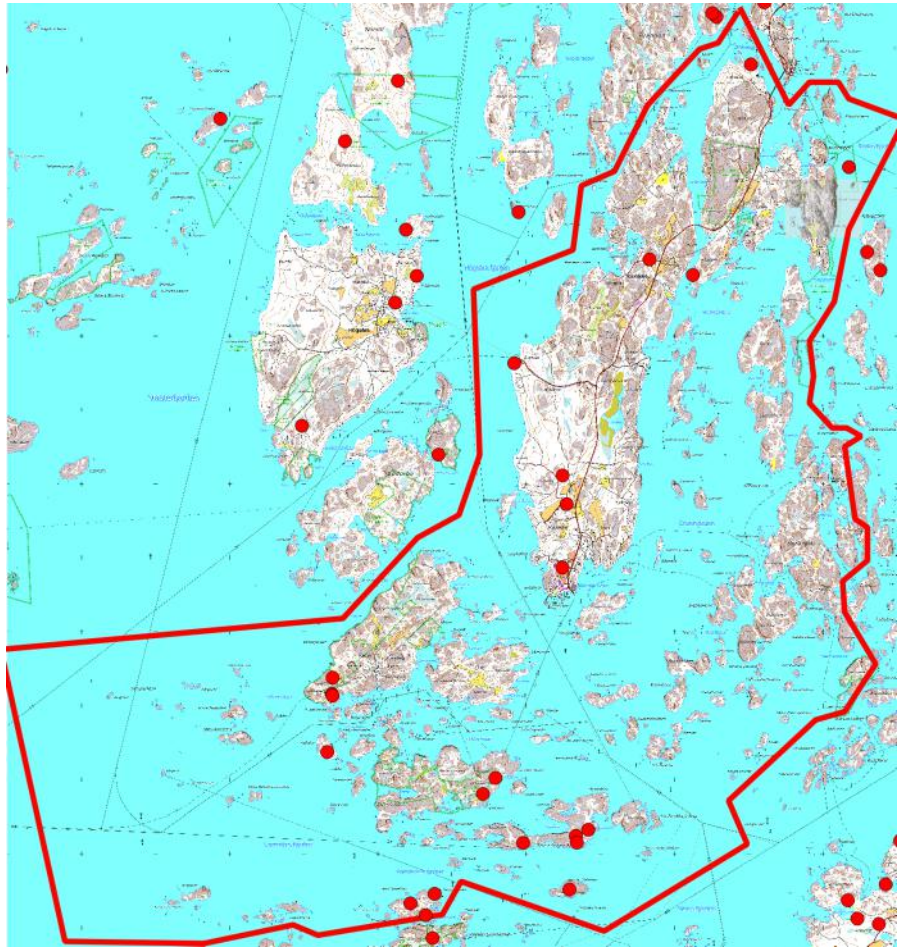
Muutamit inventoidut alueet on hahmoteltavissa Tapani Tuovisen sekä Titta Heikkisen ja Jari Näräsen raporteista, joissa on liitteenä tarkastetut alueet. Esa Laukkanen kertomuksesta yhteenveto puuttuu, mutta kohteet, jotka hän tarkasti maastossa, selviävät kohdekuvaauksissa. Muista kohteista hän on tehnyt arkistonselvityksen.

Muusta käytetystä aineistosta keskeisin on Museoviraston ylläpitämä muinaisjäännösrekisteri, josta on koottu kaava-alueella tunnetut arkeologiset ja muut kohteet sekä maininnat tarkastamattomista sellaisista.

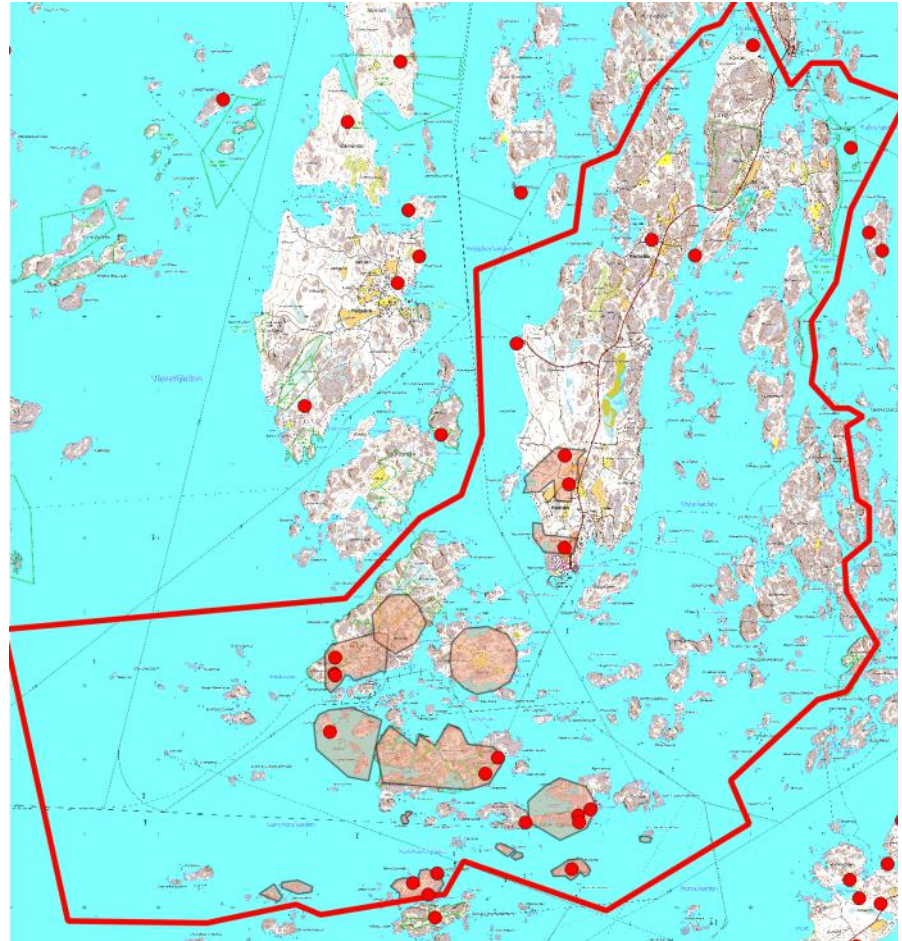
## MUINAISJÄÄNNÖSTYYPEISTÄ

Saaristoalue on muinaisjäännöskannaltaan hieman mantereesta poikkeavaa johtuen meren vaikutuksesta mm. elinkeinoihin ja liikkumiseen. Tapani Tuovinen (mm. 1997) onkin listannut, minkä tyypisiä muinaisjäännöksiä saaristosta tunnetaan: ensinnäkin on kivistä koottuja **hautaröykkiöitä** pronssikaudelta (n. 1500-500 eaa.) alkaen rautakauden lopulle. Elinkeinoiniin liittyvät kivistä tehdyt **tomtning-jäännökset**, jotka ovat sesonkikalastukseen liittyviä yksinkertaisia yöpymissuojia ja varastorakenteita. Tunnetaan myös kiinteämpiä **rakennusjäännöksiä**, joiden ero tomtningeihin on mm. lattiaa kannattava kivijalka. Liikkumiseen liittyvät **veneenvetopaikat** tai **veneenvetoalustat**, jotka ovat raivattuja rantakivikoita, jotta veneet on voitu vetää riittävän kauas maihin. **Kappelinjäännöksiä** tai sellaisten paikkoja tunnetaan muutamia, historiallisella ajalla perustettujen **kylätonttien** autoituneet osat voidaan määrittellä kiinteiksi muinaisjäännöksiksi. Muinaisjäännöksiin kuuluvat myös **jatulintarhat**, **kalliohakaukset**, **kivikompassit**, **linjakummelit**, **verkkoulut** ja **kiviuunit**.

Resentteinä tai luonnonkohteina Tuovinen mainitsee erilaiset kivikasat, kiviaidat, muurinpätkät, lohkarerivit ja -ryhmät kallioilla, linnustukseen liittyvät näkösuojat, nuoret kivijalat, tulisijat, viljelysröykkiöt, rakkakuopat, kummelit, laituripaikat ym.



KARTTA 1. Tarkastelualue ja muinaisjäännösrekisteristä löytyvät arkeologiset ja muut kohteet. Maanmittauslaitoksen aineistoa 4/2025.



KARTTA 2: 1991 ja 1997 inventoidut alueet sekä muinaisjäännösrekisterin aineisto. Maanmittauslaitoksen aineistoa 4/2025.

## RANNANSIIRTYMÄ JA MAISEMAN KEHITYS

Maanmittauslaitoksen kartta-aineiston ja paikkatieto-ohjelman avulla on mahdollista tarkastella, miten maan pinta on kohonnut eri alueilla. Kun kohoamisnopeus tunnetaan, on mahdollista ajoittaa tietyillä korkeuksilla olevia kohteita. Tarkka menetelmä ei ole, mutta sen avulla saa selville varhaisimman mahdollisen ajan esimerkiksi hautaröykkiön rakentamiselle.

Rannansiirtymän perusteella on myös mahdollista tarkastella maiseman kehitystä eri aikoina. Kun merenpinta oli nykyistä noin 40 metriä korkeammalla (arviolta noin 4700 eaa), suurin osa tarkasteltavasta alueesta oli avointa meren selkää, vain Lövössä oli muutama pieni luoto. Korkeustasolla 30 metriä nykyisen merenpinnan yläpuolella tarkastelualueella näkyi muutama harva luoto ja pienehkö saari. Ajoitus on ehkä noin 3500 eaa. Tasolla 25 m mpy tarkastelualueella oli lukuisia luotoja ja pari suurempaa saarta Lövössä. Ajoitus on suurin piirtein 2800 eaa. Kun vedenpinta oli 20 metriä nykyistä korkeammalla, liikuttiin ajassa ehkä noin 1800 eaa. Alueella oli lukuisia pieniä luotoja. Saaret Lövön ja Kaxskälän kohdalla ovat hieman aiempaa laajempia eli maisema oli edelleen hyvin merellinen.

Kivikauden päättyessä ja pronssikauden alkaessa noin 1500 eaa meren pinta oli suurin piirtein tasolla 18 m mpy. Tällöin muinaisjäännösrekisterissä listatuista muinaisjäännöksistä kuivalla maalla ovat Västernäset 1, Kalholm ja Stora Ängeskär 1 eli kyseessä on varhaisin ajankohta, jolloin ne on voitu tehdä. Ajanlaskun vaihteen tienoilla meren pinta oli noin 10 metriä nykyistä korkeammalla ja nykyinen maisema alkoi jo olla hahmolla. Selvityksessä käsitellyistä kohteista kuivalla maalla olivat aikaisempien lisäksi Kaxskälän kylä-alueen keskellä olleet korkeimmat kalliot, Rävbergetin kivirakenne ja sen viereinen Näset. Kallio, jolla Västerfladan-nimellä tunnettu jatulintarhapari sijaitsi, muodosti oman luodon. Kaldoholmenin rautakautiset röykkiöt sijaitsevat korkeudella, joka tässä vaiheessa oli aivan merenrantaa. Myös Holma Samnholmenin röykkiöiden sijaintikohta on tässä vaiheessa kuivaa maata.

Tasolla 7,5 m mpy liikutaan ajallisesti rautakauden keskivaiheilla, ehkä noin 500 jaa. Tällöin Stora Ängeskär 4 on sijainnut rannassa, jos se on ollut rakennettuna. Kaxskälän kyläalueen keskiosat ovat nyt kuivilla mukaan lukien alueet, joilla useimmat isojakokartassa näkyvät tontit sijaitsivat, mutta pellot olivat veden alla. Kasnäsin ja Holman kyläalueet ovat edelleen veden alla. Suurin piirtein esihistoriallisen ja historiallisen ajan taitteessa veden pinta oli noin 5 metriä nykyistä korkeammalla. Puhutaan ajasta ehkä noin 1100-1200 jaa. Kylistä Kasnäsin alue oli edelleen veden alla, Holman alueella isojakokartassa näkyvät tontit ovat osittain kuivilla, mutta peltoalueet veden alla. Bickon myöhempi niittyalue on muodollaan, mutta veden alla.

Koska kylien alueet näyttävät olevan kovin matalalla korkeustasolla, tarkasteltiin vielä 2,5 metriä nykyistä korkeammalla olevaa tasoa, mikä vastanee aikaa noin 1500 jaa. Tällöin Kaxskälän kaikkien tonttien alueet ovat jo kuivaa maata, mutta suuri osa pelloista on veden alla. Holman kylän keskellä on kapea lahti, mutta esimerkiksi pohjoispuoliset pellot ovat jo kuivilla. Kasnäsin koko kyläalue on kutakuinkin kuivilla.

## TUNNETUT MUINAISJÄÄNNÖKSET JA MUUT KOHTEET

Tunnetut kohteet kaava-alueella luetellaan tässä etelästä pohjoiseen ja myös numeroidaan siinä järjestyksessä. Kuvauksessa kerrotaan tunnistetun ja sijaintitiedot tarkemmin. Aineisto on peräisin Museoviraston ylläpitämästä muinaisjäännösrekisteristä.

Kartta 3: kohteet

### 1. Lövö krokar - kiviröykkiö

Muinaisjäännösrekisterin kohde nro 1000021313

Laukkasen inventointikertomuksen kohde 214

ETRS-TM35FIN P: 6658666 I: 246029

Koska kiviröykkiö sijaitsee aidatulla alueella, arkeologit pääsivät tarkastamaan sen vasta kaavatyön yhteydessä vuonna 2017 eikä siitä ole raporttia. Muinaisjäännösrekisterin mukaan kyseessä on kivistä tehty pieni soikea röykkiö, jonka koko on 3,6 x 2 metriä. Sijaintikorkeus merenpinnasta ajoittaa kohteen melko myöhäiseen historialliseen aikaan.

### 2. Lövö – puualuksen hylky

Muinaisjäännösrekisterin kohde nro 2347

ETRS-TM35FIN P: 6657278 I: 247351

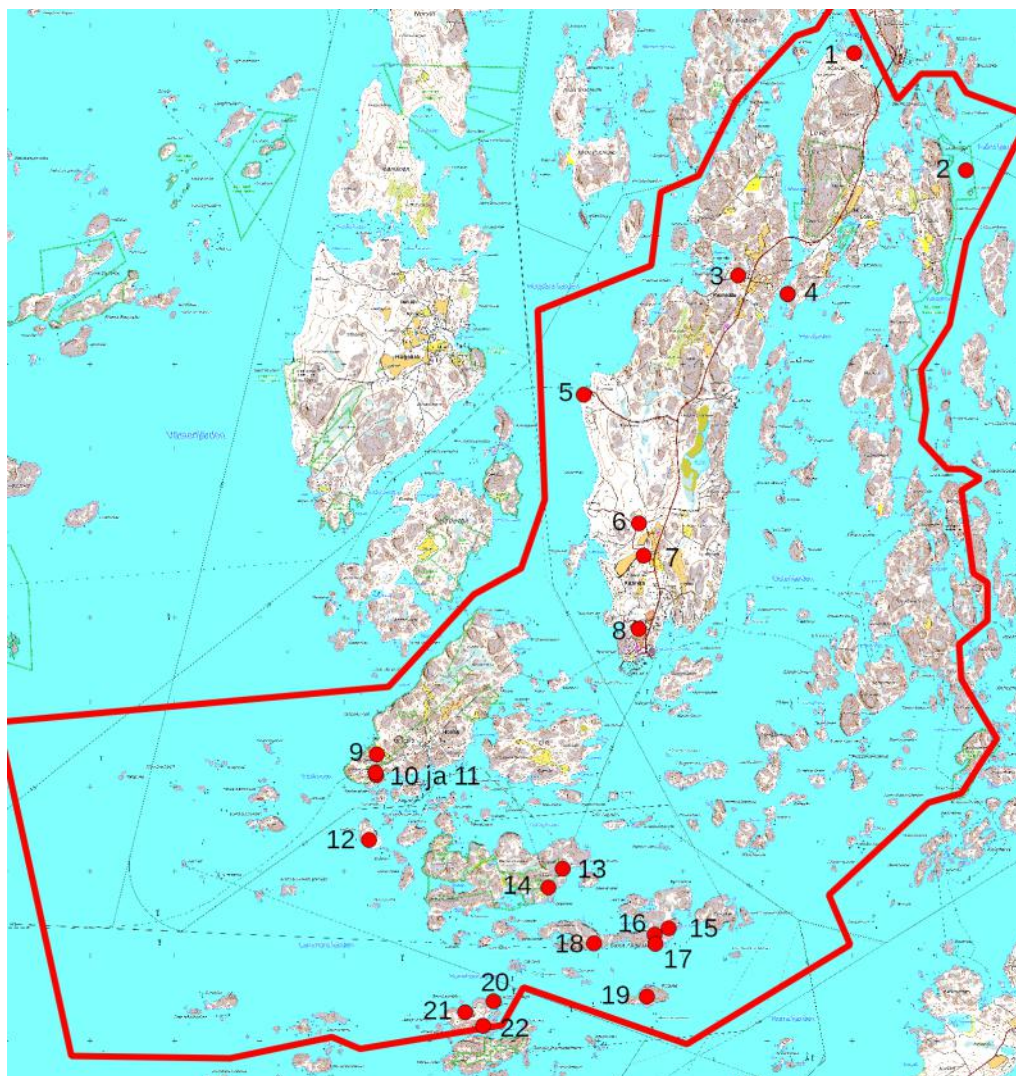
Kyseessä on mahdollinen 20-30 m pitkä puualuksen hylky, jonka tarkkaa sijaintia ei tunneta.

### 3. Kaxskäla – historiallisen ajan kylätontti

Muinaisjäännösrekisterin kohde nro 1000021296

Laukkasen inventointikertomuksen kohde 197

ETRS-TM35FIN P: 6656032 I: 244661

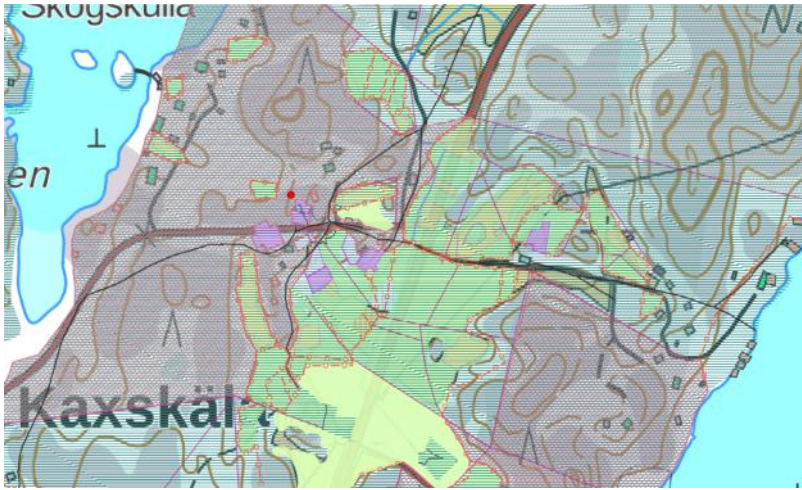


KARTTA 3: Muinaisjäännösrekisterin mukaiset kohteet alueella, numero viittaa raportin numerointiin. Maanmittauslaitoksen aineistoa 4/2025.

Kaxskäla on historiallisen ajan kylätontti nykyisen Västergårdintien ympäristössä. Laukkanen havaitsi tien pohjoispuolella kalliopohjalla kaksi selvää kivijalkaa rinnakkain, joissa erottuu sementtiä. Kallioiden itälaidalla on yksi mahdollinen kiukaan tai muun tulisijan jäännös. Kallioiden länsipäässä näkyi kallion kupeessa kivaita. Kylän sijainti näkyy Varsinais-Suomen maakuntamuseolla valmistetuissa maisemahistoriakartoissa. Niiden lähdeaineistona käytetyssä vuoden 1787 kartassa näkyy useamman talon ryhmä kohdalla, joka nyt on Västergårdintien pohjoispuolisilla kallioilla tai tien alla. Noin vuodelta 1880 olevan Senaatin kartan mukaan niillä paikkeilla ei näyttäisi olleen kartoitettaessa ainakaan suurempia rakennuksia.

Tämän selvityksen yhteydessä kylän isojaon- ja Senaatin kartat otettiin lähempään tarkasteluun. Isojakokartta on jo valmiiksi asemoitu nykykartalle ja siitä ilmenee, että asuintontteja on ollut itse asiassa nykyisen tien kummallakin puolella suurin piirtein saaren keskiosissa. Tonteista yksi on jäänyt osittain tien alle. Itäisin tontti on sijainnut muista noin 200 metrin päässä Kasnäsiintien itäpuolella Hällsundintien pohjoispuolella ja on kartan perusteella nykyään autio lukuunottamatta latoa. Isojaon kartta-aineisto ulottuu nykykartalla saaren länsirannalta itärannalle, joille kummallekin on merkitty yksittäisiä rakennuksia. Itärannalla olevat ovat nykyisten rakennusten kohdalla, mutta länsirannalle merkityt näyttäisivät sijaitsevan rakentamattomalla ranta-alueella. Senaatin kartassa 1880-1881 kaikki aiemmin tunnetut tontit ovat edelleen asuttuja, minkä lisäksi muutama rakennus on nykyisen Kasnäsiintien varressa muiden pohjoispuolella. Nämä kohdat ovat nykykartalla autoita. Senaatin kartassa näkyy Västergårdintien pohjoispuoleisen kallioalueen länsipäässä tuulimylly.

Tarkastelun perusteella on selvää, ettei Kaxskälan historiallisen ajan kylän aluetta ole tarkastettu arkeologisesti riittävästi. Suotavaa olisi tarpeen ilmaantuessa tarkastaa autiona olevat alueet (niin isonjaoen kuin Senaatin kartan osalta), tuulimyllyn sijaintikohta (huomioiden myös mahdolliset kalliohakkaukset) sekä länsirannalla olleiden rakennusten paikat. Vanhojen peltojen reunoilta on todennäköisesti löydettävissä raivausröykkiöitä ja ehkä myös kivaitoja. Pelloista on hyvä huomioida, että meren pinnan ollessa noin 2,5 nykyistä korkeammalla kyläalueen kaakkoispuoleiset olivat vielä veden alla.



KARTAT 4 a-c: Kaxskäla. Ylhäällä vasemmalla digitoitu ja nykykartalle asemoitu vuoden 1787 kartta (Turun museokeskuksen aineistoa), oikealla Senaatin kartan kartoitus 1880-1881 (arkistolaitos). Vieressä vedenpinta 2,5 metriä nykyistä korkeammalla sekä isojakokartan tontit siirrettynä nykykartalle. Maanmittauslaitoksen aineistoa 4/2025.

#### 4. Hästholmen – puualuksen hylky

Muinaisjäännösrekisterin kohde nro 1000040624

ETRS-TM35FIN P: 6655821 I: 245246

Kohde on uudehkoksi arveltu puualuksen hylky rantaviivalla, jonka puut on tulkittu kaadetun vuoden 1910 jälkeen.

#### 5. Svartnäs – tilusrajaa osoittava rajakivi

Muinaisjäännösrekisterin kohde nro 1000054428

ETRS-TM35FIN P: 6654629 I: 242836

Kyseessä on vesirajassa oleva laakea kivi, jossa on kolo ja sen ympärillä kehä sekä vielä numero "97". Tarkastus tehty vuonna 2024 virkatyönä (muinaisjäännösrekisterin tieto).

#### 6. Rävberget – ajoittamaton kivirakenne

Muinaisjäännösrekisterin kohde nro 40000009

Levi Fagerströmin ja Harto Rothin inventointikertomus kohda Dragsfjärd 84, Titta Heikkisen ja Jari Näräsen inventointikertomuksen 1992 nro 16, Laukkanen inventointikertomuksen nro 146

Kohde on pieni maansekainen rökkiö metsässä noin 30 metrin päässä pellon reunasta.

## 7. Näset – rautakautinen hautaröykkiö

Muinaisjäännösrekisterin nro 40010079

Titta Heikkisen ja Jari Näräsen inventointikertomuksen 1992 nro 15, Laukkasen inventointikertomuksen nro 76

ETRS-TM35FIN P: 6652726 I: 243543

Kyseessä on melko kookas, isoista kivistä tehty mahdollinen hautaröykkiö aivan tien reunassa. Laukkanen on pohtinut myös mahdollisuutta, että rakenne voisi olla tientekoon liittyvä raivausröykkiö. Lähistöllä pitäisi olla toinenkin raivausröykkiö.

## 8. Byholmen – ajoittamaton kiviröykkiö

Muinaisjäännösrekisterin kohde nro 40000010

Harto Roth & Levi Fagerström inv. 1991 n:o 78, Titta Heikkisen ja Jari Näräsen inventointikertomuksen 1992 nro 17, Laukkasen inventointikertomuksen nro 140 (paikalla ei käyty)

ETRS-TM35FIN P: 6651867 I: 243485

Kohde on ajoittamaton kivirakenne pysäköintipaikan lähellä kalliopohjalla.

## 9. Västernäset 2 – ajoittamaton kivilatomus

Muinaisjäännösrekisterin kohde nro 40010074

Titta Heikkisen ja Jari Näräsen inventointikertomuksen 1992 nro 10, Laukkasen inventointikertomuksen nro 74 (paikalla ei käyty)

ETRS-TM35FIN P: 6650381 I: 240387

Kyseessä on pieni kivikehä korkealla kalliolla.

## 10. Västernäset 1 – pronssikautinen hautaröykkiö

Muinaisjäännösrekisterin kohde nro 40010028

Laukkasen inventointikertomuksen nro 28 (paikalla ei käyty)

ETRS-TM35FIN P: 6650161 I: 240377

Epäselvä kohde, ilmeisesti mainittu vain Seutukaavaliiton julkaisussa vuodelta 1977, jossa rakennetta on pidetty joko rökkiönä tai sokkelolatomuksena. On muinaisjäännösrekisterissä hautaröykkiönä, mutta voi olla sekoittunut seuraavaan kohteeseen nro 11.

## 11. Västerfladan – kultti- ja tarinapaikat: jatulintarha

Muinaisjäännösrekisterin nro 40010073

Volter Högman 1886, Hildur Planting 1932, Titta Heikkisen ja Jari Näräsen inventointikertomuksen 1992 nro 9, Tuovisen inventointikertomuksen 1997 kohde nro 31, Laukkasen inventointikertomuksen 2012 nro 73 (paikalla ei käyty)

ETRS-TM35FIN P: 6650140 I: 240385

Paikalla on kalliopohjalla kaksi vierekkäistä jatulintarhaa historialliselta ajalta, joista toista on hajotettu. Toinen on ehjä.

## 12. Kalholmen – pronssi- tai rautakautinen rökkiö

Muinaisjäännösrekisterin nro 1000011327

Tuovisen inventointikertomuksen 1997 kohde nro 34, Laukkasen inventointikertomuksen 2012 nro 134 (paikalla ei käyty)

ETRS-TM35FIN P: 6649376 I: 240315

Pyöreä pronssi- tai rautakautinen rökkiö kalliopohjalla, koottu pyörityneistä ja särmikkäistä kivistä ja keskelle kaivettu myöhemmin kraateri.

## 13. Kaldoholmen 1 – rautakautinen hautaröykkiö

Muinaisjäännösrekisterin nro 40010097

Tuovisen inventointikertomuksen 1997 kohde nro 33, Laukkasen inventointikertomuksen 2012 nro 97 (paikalla ei käyty)

ETRS-TM35FIN P: 6649027 I: 242584

Pyöreähkö rökkiö kalliopohjalla, joka on koottu lähes yksinomaan pyörityneistä kivistä ja lohkareista. Keskelle on kaivettu kuoppa.

## 14. Kaldoholmen 2 – rautakautinen rökkiö

Muinaisjäännösrekisterin nro 40010098

Tuovisen inventointikertomuksen 1997 kohde nro 32, Laukkasen inventointikertomuksen 2012 nro 98 (paikalla ei käyty)  
ETRS-TM35FIN P: 6648811 I: 242414

Pyöreähkö kivistä koottu hautaröykkiö kalliopohjalla.

### **15. Stora Ängeskär 4 – kultti- ja tarinapaikat: jatulintarha**

Muinaisjäännösrekisterin nro 1000011328

Tuovisen inventointikertomuksen 1997 kohde nro 38, Laukkasen inventointikertomuksen 2012 nro 137 (paikalla ei käyty)  
ETRS-TM35FIN P: 6648327 I: 243834

Pyöreähköistä kivistä koottu noin 10x11 metrin laajuinen jatulintarha kalliopohjalla.

### **16. Stora Ängeskär 1 – puolustusvarustukset/ pronssi- ja/tai rautakautinen röykkiö**

Muinaisjäännösrekisterin nro 40010099

Tuovisen inventointikertomuksen 1997 kohde nro 37, Laukkasen inventointikertomuksen 2012 nro 99 (paikalla ei käyty)  
ETRS-TM35FIN P: 6648245 I: 243668

Nelikulmainen, pääasiassa lohkokivistä koottu röykkiö. Osa särmikkäistä lohkareista on voinut olla nelikulmaisen rakenteen osa ja Laukkanen pohtiikin myös mahdollisuutta, että paikalla on ollut optinen lennätin. Sitä myöhemmin paikalla on ilmeisesti ollut 1. ms aikainen tähystyspiste.

### **17. Stora Ängeskär 2 – rautakautinen röykkiö**

Muinaisjäännösrekisterin nro 40010100

Tuovisen inventointikertomuksen 1997 kohde nro 36, Laukkasen inventointikertomuksen 2012 nro 100 (paikalla ei käyty)

Pyörityneistä kivistä koottu rautakautinen röykkiö rantakalliolla.

### **18. Stora Ängeskär 3 – rautakautinen röykkiö**

Muinaisjäännösrekisterin nro 40010101

Tuovisen inventointikertomuksen 1997 kohde nro 35, Laukkasen inventointikertomuksen 2012 nro 101 (paikalla ei käyty)  
ETRS-TM35FIN P: 6648149 I: 242956

Pyörityneistä kivistä koottu rautakautinen röykkiö, jonka sisällä on ollut onkalo ja josta on löytynyt riipushioin

### **19. Helgskär – ajoittamaton kivirakenne - latomus**

Muinaisjäännösrekisterin nro 40000011

Titta Heikkisen ja Jari Näräsen inventointikertomuksen 1992 nro 18, Tuovisen inventointikertomuksen 1995 kohde nro 15, Laukkasen inventointikertomuksen 2012 nro 135 (paikalla ei käyty)  
ETRS-TM35FIN P: 6647519 I: 243582

Isohkoista kivistä koottu harva kivilatomus, jonka ajoitusta ei tiedetä.

### **20. Holma Hamnholmen – puualuksen hylky**

Muinaisjäännösrekisterin nro 1516

ETRS-TM35FIN P: 6647461 I: 241762

Limisaumaisen, mahdollisesti keskiaikaisen puulaivan tai -veneeseen hylky rantavedessä.

### **21. Holma Hamnholmen 1 – ajoittamaton kivilatomus**

Muinaisjäännösrekisterin nro 40010075

Titta Heikkisen ja Jari Näräsen inventointikertomuksen 1992 nro 11, Laukkasen inventointikertomuksen 2012 nro 75 (paikalla ei käyty)  
ETRS-TM35FIN P: 6647332 I: 241436

Yhden kivikerroksen korkuinen hajanainen kivilatomus kalliopohjalla.

### **22. Holma Hamnholmen 2 – rautakautinen röykkiö**

Muinaisjäännösrekisterin nro 40010076

Titta Heikkisen ja Jari Näräsen inventointikertomuksen 1992 nro 12

Kivistä tasaiselle kalliolle koottu noin 6x4 metrin laajuinen röykkiö, johon on kaivettu kuoppa keskelle ja tehty reunaan ladottua kivimuuria.

Muut inventointikertomuksissa mainitut kohteet, joita ei ole määritetty muinaisjäännöksi. Numero viittaa Esa Laukkasen kertomukseen:

264: Kasnäs, peltorauniota

269: Kasnäs, peltorauniota

281: Kasnäs, kivikasa

282: Kasnäs, raivauskivikoita

283: Kasnäs, peltoraunio

289: Lövä, kivisiä aidan tukia.

Tuovisen raportin liitekartoissa on myös merkkejä, jotka osoittavat resentejä rakenteita mm. Stora Ängesskärissä.

## KARTTA-ANALYYSIT

Kartta-analyyseissa käytettiin aineistona verkosta löytyviä kartoja. Turun maakuntamuseossa digitoitu ja nykykartalle asemoitu isojaon kartta-aineisto löytyy Lounaispaikan sivuilta, Senaatin kartasto puolestaan arkistolaitoksen sivuilta. Maanmittauslaitoksen aineistosta käytettiin peruskarttoja, varjostettuja korkeusmalleja ym., joita asemoitiin ja analysoitiin Qgis-ohjelmiston versiolla 2.18.11. Tuloksia arvioitiin vertaamalla havaintoja mm. Google Mapsin ja Geologian tutkimuslaitoksen sivuilla oleviin karttoihin.

## HAVAINNOT VANHOISTA KARTOISTA

### A) Isojakokartta

Tästä tehtyjä havaintoja Kaxskälän kylän osalta on käsitelty edellisessä luvussa, koska se löytyy muinaisjäänösrekisteristä. Kaxskälän lisäksi kartalla näkyvät sekä Kasnäsin että Holman kylät.

#### 1. Kasnäs

Kylä sijaitsee saaren eteläkärjessä samalla alueella nykyisen kylän kanssa, osa rakennuksista on jopa samalla paikalla kuin kartalle merkityt. Varsinaisia autoituneita alueita en löytänyt ja suurempi mielenkiinto kohdistuikin kartoitetun alueen länsireunaan, jossa on sijainnut peltoja ja niittyjä samalla alueella edellisen luvun kohteiden 6,7 ja 8 kanssa ja voisi osittain selittää niitä.

Isojakokartasta tehdyt havainnot eivät anna tarvetta kenttätarkastuksiin.

#### 2. Holman kylä

Holman kylä Holman saarella on samanlainen kuin Kasnäs: isojakokartan asuintontit ovat nykyisinkin asuinkäytössä eikä autoita ole. Myös pellot ja niityt ovat sijainniltaan samat kuin nykyään.

#### 3. Bicko

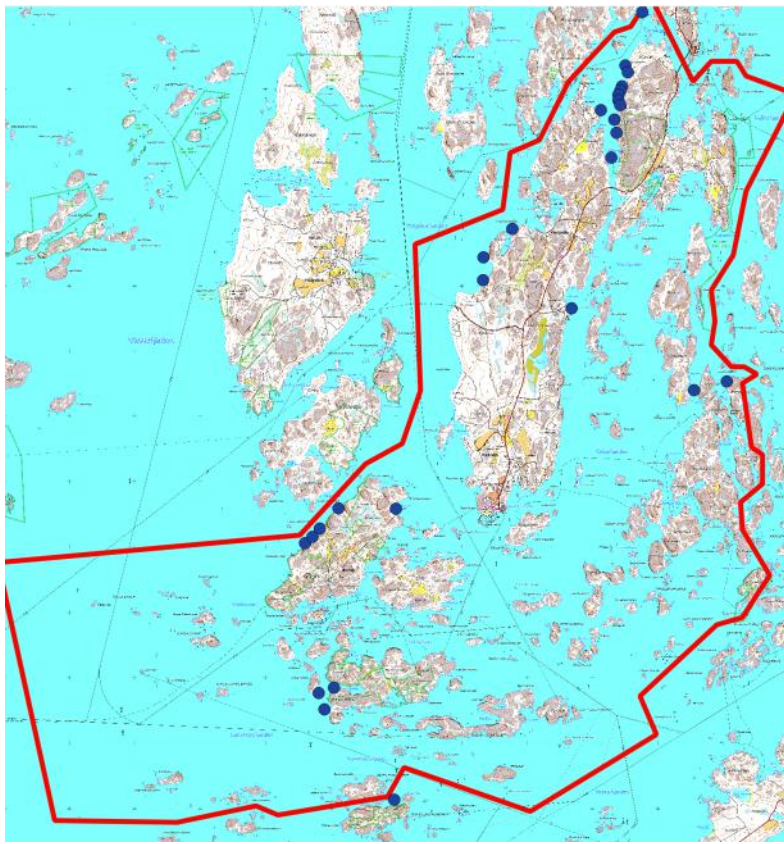
Kyseiseen saareen on isojakokarttaan merkitty saaren keskelle karttamerkintä, jota voisi kuvailla kahdeksi selät vastakkain olevaksi haravaksi. Karttamerkille annetaan selitykseksi "talot" ja "niitty". Kyseessä on siis todennäköisesti talojen kesken jaettu luonnonniitty. Alue on matalalla oleva notkelma korkeiden kallioiden välissä.

#### 4. Nuottanvetopaikat

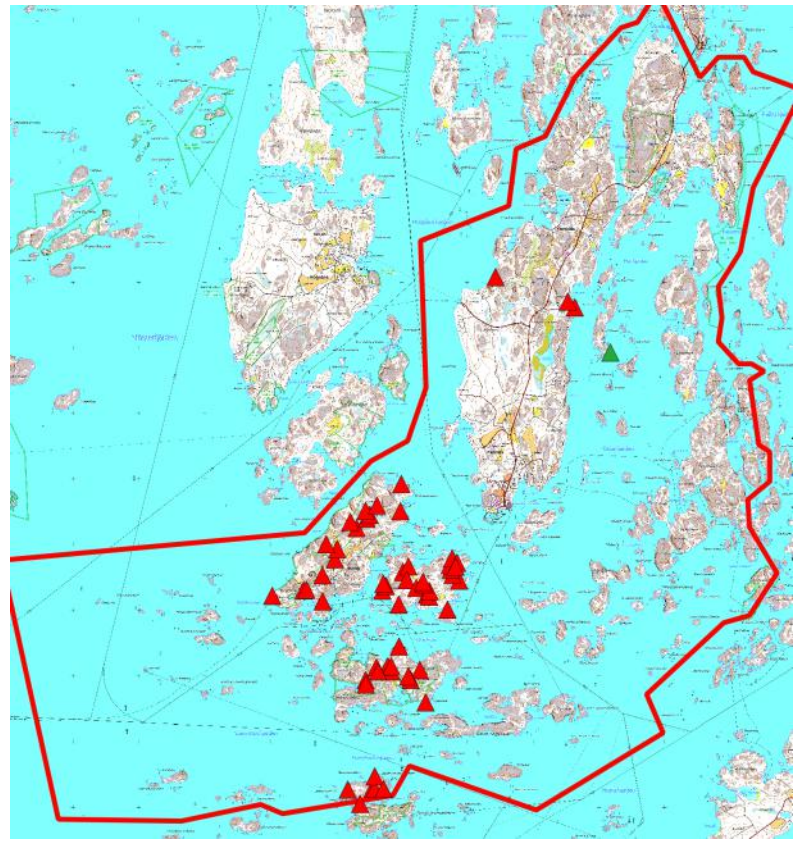
Isojakokartalle on merkitty lukuisia nuotta-apajia, joita on eri puolilla saaria. Erityisen runsaasti niitä on Lövänsirannalla. Vaikka niihin ei välttämättä liity kiinteitä muinaisjäänöksiä, on paikat syytä kuitenkin maan puolelta tarkastaa esimerkiksi kalliohakkausten tai purjehdukseen liittyvien jäännösten varalta. Tuovinen huomauttaa, että sesonkiluonteisiin kalastuspaikkoihin voi liittyä kallioihin tehtyjä merkkejä. Nämä kohteet olisi syytä tarkastaa maastossa.



KARTTA 5: Bickon saari vuoden 1787 kartalla (Turun museokeskuksen aineistoa).



KARTTA 6: Vuoden 1787 kartalle merkityt nuotanvetopaikat siirrettyinä nykykartalle (Turun museokeskuksen aineistoa).



KARTTA 7: Vuoden 1787 kartalle merkityt rajakivet ja yksi merimerkki siirrettyinä nykykartalle. Merimerkki on merkitty vihreällä kolmiolla (Turun museokeskuksen aineistoa).

## 5. Rajakivet ja merimerkit

Kartassa näkyy useita rajamerkkejä, joille on asemoinnin myötä saatavissa paikkatiedot. Rajamerkit näyttävät merkityn kartoille varsinkin isompien saarien pelto- ja niittyalueiden laidoille. Rajamerkkien maastotarkastusta voi harkita, jos kaavatyö ulottuu niiden alueelle. Osa ainakin näyttää sijaitsevan nykyasutuksen kohdalla ja ovat luultavasti hävinneet.

Vihreällä on karttaan merkitty merimerkki Djurholmenin eteläpäässä kalliolla.

## B) Senaatin kartta, vuosien 1880-1881 kartoitus

Kaxskälän kylän osalta tästä kartasta tehtyjä havaintoja on käsitelty edellisessä luvussa, koska se löytyy muinaisjäännösrekisterissä.

### 1. Kasnäs

Rakennukset ja pellot sekä niityt kutakuinkin samoilla paikoilla kuin aiemminkin. Alueet ovat nykyisinkin rakennettuja. Ainoa uusi havainto on kalliolle merkitty tuulimylly. Se on ehkä syytä tarkistaa myllyn jäännösten, kalliohakkausten ja kulkuväylien varalta.

### 2. Holma

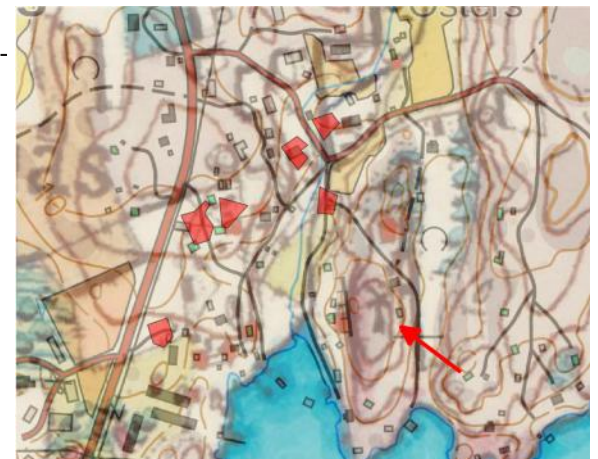
Talojen tai peltöjen/niittyjen sijainnissa ei ole muutoksia edelliseen karttaan verrattuna. Tuulimyllyä kylään ei ole merkitty, mutta siitä etelälounaaseen on torppa. Sen kohdalla on nykykartassa kuitenkin rakennus.

### 3. Bicko

Isojakokartassa näkyneet "haravakuviot" eivät Senaatin kartassa näy, vaan alue on merkitty kuivaksi, joskin osittain ojitetuksi alueeksi solan pohjalla. Ojat näyttävät rajaavan samanlaisia kapeita maakaistaleita kuin isojaon kartta.

### 4. Kolmiomittauspisteet tai vastaavat.

Kohteen 16 (Stora Ängesskär 1) yhteydessä Laukkanen pohti mahdollisuutta, että jäännökset ainakin osittain liittyisivät paikallishistoriassa mainittuun optisen lennättimen sijaintipaikkaan ja lisäsi, että myös jossain Lövön saarella pitäisi korkealla kalliolla olla vastaava. Senaatin kartassa onkin merkitty kolmiolla Lövön



KARTTA 8: Senaatin kartta asemoituna nykykartalle ja täydennettynä vuoden 1787 kartan asuintonteilla (punaiset alueet). Nuoli osoittaa Senaatin kartalla näkyvää tuulimyllyä. (Aineisto: Turun museokeskus, Maanmittauslaitos 4/2025 ja Arkistolaitos).



KARTTA 9: Bickon saari vuosien 1880-81 kartalla (Arkistolaitoksen aineistoa).

Kasberget-niminen kallio, joten kyse on ehkä siitä. Paikalla saattaisi olla lennätintornia tukeneita kiveyksiä, kiinnityspulttien paikkoja sekä tiili- ja lasisilppua, jotka Laukkasen mukaan kuuluvat tällaisten kohteiden löytöihin. Toki kyseessä voi olla myös jotain muuta tarkoitettava merkki eikä maastossa olekaan mitään löydettävää.

Arvoituksellisempi on toinen kolmiomerkki kartalla Söholmenissa Vaktanberg-nimisellä kalliolla, sillä sen ympärille näyttää jälkikäteen piirretyn lyijykynällä toinen kolmio. Tämä alue tuli tarkastelun kohteeksi vinovalovarjosteesta havaittujen uomien seurauksena. Korkeustasolla 30 m mpy Vaktanbergin laella olevat uomat ovat juuri ja juuri veden alla niin, että ristikkokuvio tulee hyvin esille.



KARTTA 10: Söholmenin Vaktanbergin alue vuosien 1880-81 kartalla (Arkistolaitoksen ja Maanmittauslaitoksen aineistoa 4/2025).

## VINOVALOVARJOSTEET

Vinovalovarjosteella tarkoitetaan karttaa, jonka laserkeilaamalla kerättyä dataa on muokattu niin, että maanpinnan topografiset elementit käyvät selkeämmiksi. Tätä raporttia varten tarkastelu on tehty silmävaraisesti ja aineistosta on pyritty keräämään sellaisia ilmiöitä, jotka vaativat lähempää tarkastelua muihin karttoihin vertaamalla tai viime kädessä maastokäynnillä. Tällaisia ovat esimerkiksi suorat linjat tai muut säännölliset muodot. Tässä työssä käytettiin valmista aineistoa sekä Maanmittauslaitoksen että Geologian tutkimuskeskuksen palveluista. Niiden luomiseen on ilmeisesti käytetty erilaisia parametreja, koska tuloksetkin ovat hieman eri kulmista kuvattuja. Karttojen resoluutio ei mahdollista varmojen havaintojen tekoa ja esimerkiksi jo aiemmin tunnettuja kohteita ei erota, vaikka niiden sijainnin tietääkin. Tästä syystä aineiston käyttöön liittyy epävarmuustekijöitä eikä siihen pidä luottaa yksinomaisena menetelmänä.

Muutama havainto on syytä esitellä lähemmin.

1. Lövon keskiosan kalliolla näkyy muutama terävä kohouma. Tarvittaessa voi maastokäynnillä selvittää, ovatko ne kalliokumpareita vai muita. Kartta 11.

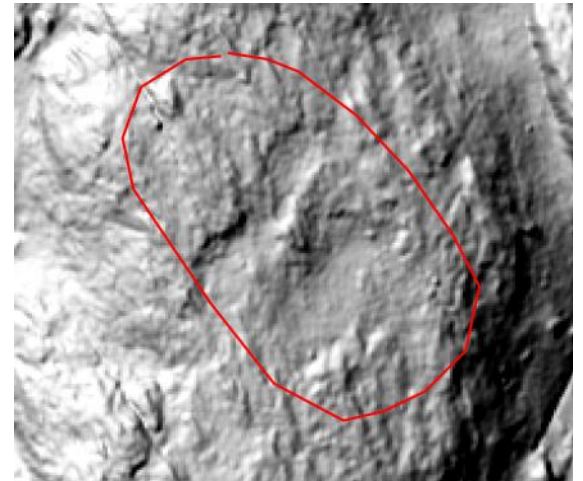
2. Lövon itärannan kalliolla erottuu GTK:n vinovalovarjosteessa kulman tekevä säännöllinen kuvio, josta olisi syytä koota tarkempaa tietoa. Alueella ovat tarkastuksia tehneet Fagerström ja Roth sekä Laukkanen, mutta kunnollista tietoa ei siellä mahdollisesti sijaitsevista muinaisjäänöksistä ole. Kartta 12.

3. Bickon saaren solan pohjoispäässä on selkeärajainen uoma, josta olisi hyvä selvittää, onko se luonnonmuoto vai muokattu. Kartta 13.

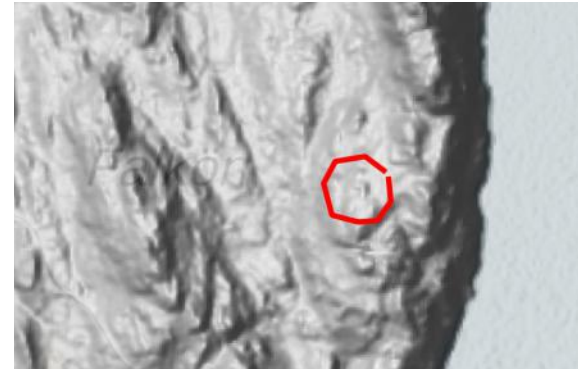
4. Kasnäsin pohjoispuoleisella alueella erottuu suunnikkaanmuotoinen, umpinainen kuvio, joka luultavasti muodostuu ojasta. Sama kuvio erottuu ympäristöstä eri värisenä ja samanmuotoisena Google Mapsissa. Kyseessä voisi olla ojalla rajattu niitty, sillä sellainen on isojakokartalla tällä kohdalla. Lähistöllä on pari röykkiötä. Maastokäynnillä olisi hyvä selvittää, onko kyseessä oja vai valli ja mikä voisi selittää tällaisen umpinaisen kuvion. Kartta 14.

5. Kasnäsin kylän pohjoispuolella olevaa pientä peltokuviota reunustaa lännen puolella joko kiviäitä tai isompi oja. Pelto ei näy edes Senaatin kartassa, joten luultavasti myös tämä kuvio on kartoistusajankohtaa nuorempi. Kartta 15.

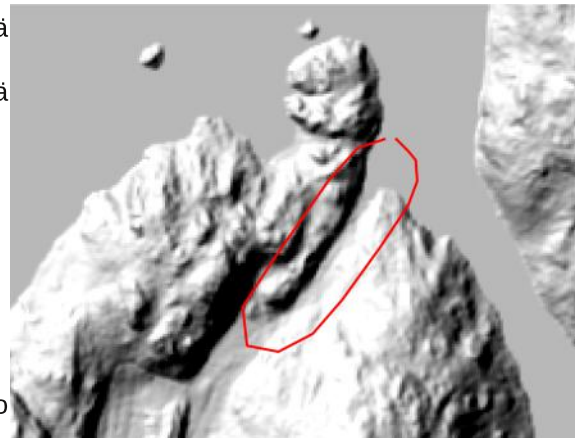
6. Kasnäsin kylpylän lännen puolella olevalla kalliolla erottuu selkeä pistemäinen kuvio 10 metrin korkeuskäyrän tuntumassa. Kartta 16.



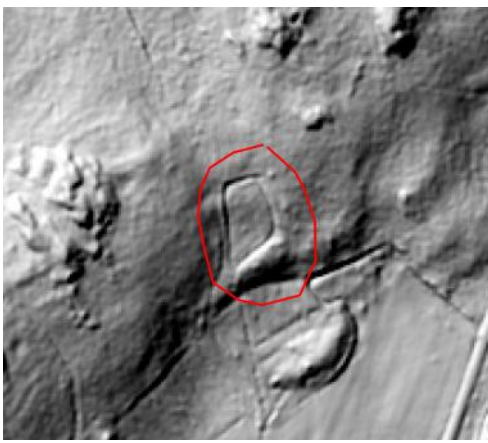
KARTTA 11: Vinovalovarjosteessa erottuu Lövon saaren keskiosassa kallion laella muutama pistemäinen muoto. Maanmittauslaitoksen aineistoa 4/2025.



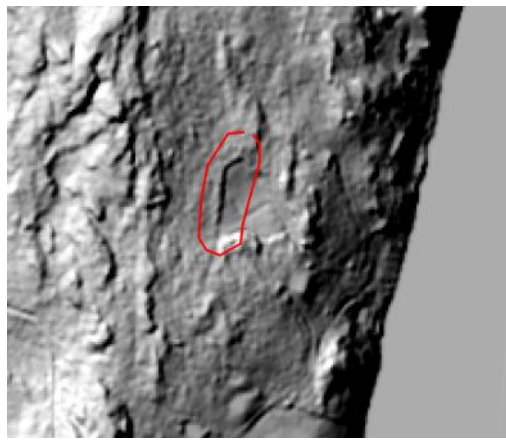
KARTTA 12: Vinovalovarjosteessa erottuu Lövon saaren itälaidassa suoran kulman tekevä muoto. GTK:n aineistoa.



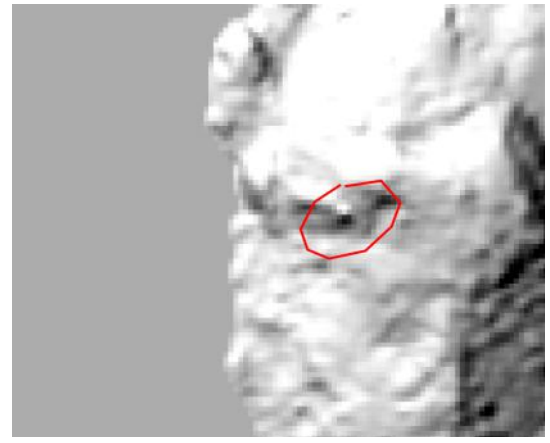
KARTTA 13: Bickon saaren pohjoispäässä erottuva uoma. Maanmittauslaitoksen aineistoa 4/2025.



KARTTA 14: Kasnäsin pohjoispuolella erottuu suunnikkaanmuotoinen ojamainen kuvio. Maanmittauslaitoksen aineistoa 4/2025



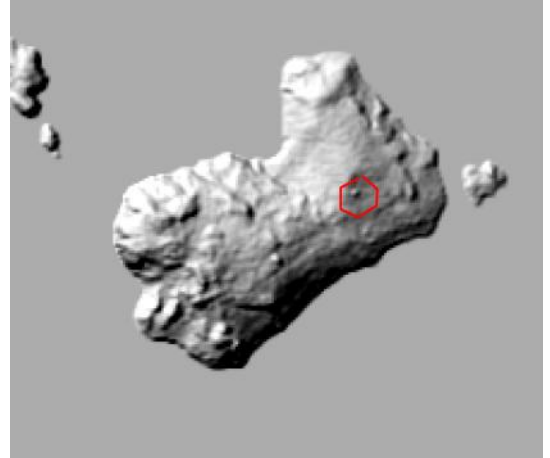
KARTTA 15: Pientä peltoa reunustaa luultavasti joko oja tai kiviaita. Maanmittauslaitoksen aineistoa 4/2025.



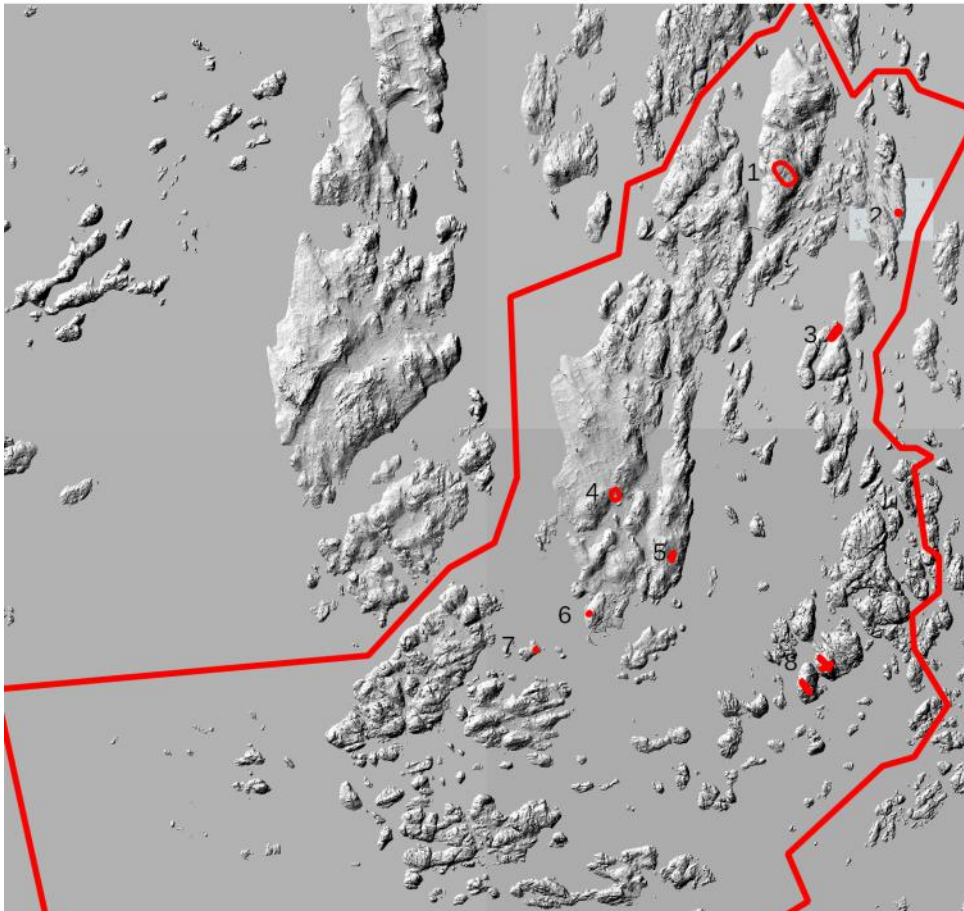
KARTTA 16: Kasnäsin niemen rantakalliolla erottuu selkeä pistemäinen kuvio. Maanmittauslaitoksen aineistoa 4/2025.

7. Kalholmin korkeimmalla kohdalla erottuu selkeä pistemäinen kuvio, tosin saari on melko matala ja kuvion sijaintikorkeus on vain noin 5 m mpy. Kartta 17.

8. Söholmenin Vaktanbergillä erottuu ristikkäinen kuvio, joka luultavasti muodostuu kalliosta olevista pienistä rotkoista. Toinen on suunnaltaan noin luode-kaakko ja se vastaa hieman laajemmalla alueella ympäristössä näkyvien muiden syvennysten suuntaa. Tarkempaa selvittelyä ehkä tarvitsisikin rotkoa noin lounais-koillis-suuntaisena leikkaava toinen rotko. Olisi syytä varmistaa maastossa, ettei kyse oli louhoksesta. Kartat 18 ja 19.



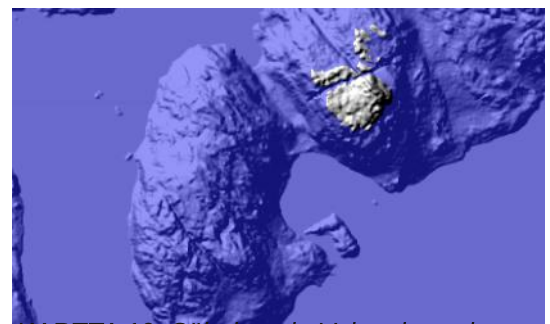
KARTTA 17: Kalholmin saarella erottuuselkeä pistemäinen kuvio. Maanmittauslaitoksen aineistoa 4/2025.



KARTTA 20: Vinovalovarjoste, tekstissä tarkemmin käsitellyt alueet on rajattu punaisella. Maanmittauslaitoksen aineistoa 4/2025.



KARTTA 18: Söholmenin Vaktanberg nykykartalla. Maanmittauslaitoksen aineistoa 4/2025.



KARTTA 19: Söholmenin Vaktanberg, kun meren pinta on 30 metriä nykyistä korkeammalla. Maanmittauslaitoksen aineistoa 4/2025.

## YHTEENVETO

Edellä on kaava-aluetta tarkasteltu käyttäen aikaisempia arkeologisia inventointiraportteja sekä eri-ikäistä ja -tyyppistä kartta-aineistoa, jotta mahdollisia kenttätöitä oli tulevaisuudessa helpompi kohdentaa maastossa.

Tarkastelun perusteella maastotarkastuksia olisi hyvä tehdä ainakin seuraavasti:

- Lövön Kasberget, jonne on merkitty Senaatin kartassa kolmiomittaustorni.
- Lövön itäosan kalliolla erottuu GTK:n vinovalovarjosteessa suorankulman tekevä kuvio, josta olisi hyvä selvittää onko se ihmistekoinen rakenne.
- Kaxskälan historiallisen ajan kylätontti, josta on saatavissa kenttätöillä selkeästi nykyistä enemmän tietoa.
- Rävbergetin itäpuolella vinovalovarjosteessa erottuva, ilmeisesti ojalla suljettu alue, joka saattaa erottua jo isojakokartassa ja joka erottuu Google Mapsin satelliittikuvassa väriiltään ympäröivistä alueista.
- Kasnäsin kyläalueella oleva kallio tuulimyllyn jäännösten varalta.
- Kasnäsin länsipuolella oleva kallio, jossa erottuu vinovalovarjosteessa pistemäinen kuvio.
- Isojakokartalle on merkitty lukuisia nuotanvetopaikkoja, jotka olisi syytä tarkastaa maastossa.
- Bickon saarella oleva laakso, jossa isojakokartassa näkyy ilmeisesti niittylohkoja, jotka näkyvät myös Senaatin kartassa ja vinovalovarjosteessa ojina. Lisäksi viimeksi mainitussa erottuu laakson pohjoispäässä selkeärajainen, meren päättyvä uoma, josta olisi hyvä saada selville, onko se luonnonmuoto vai keinotekoinen.
- Söholmenin Vaktanbergille on Senaatin kartassa merkitty kolmiomittauspiste ja vinovalovarjosteessa erottuu kaksi ristikkäin kulkevaa uomaa tai rotkoa. Toinen niistä on luultavasti luonnonmuoto, koska se suunnaltaan vastaa läheisissä saarissa erottuvia vastaavia muotoja. Toinen sen sijaan leikkaa ensinmäisen poikkeuksellisessa suunassa ja sen osalta pitäisi selvittää, onko kyseessä luonnonmuoto vai louhos.

Tarkastelussa kiinnittyi huomioni siihen, ettei tunnettuun arkeologiseen aineistoon kuulu kiviuneja eikä tomtingeja, joita kuitenkin lähialueilta tunnetaan.

Turussa 19.5.2025

Jouko Pukkila

Arkeologi

Arkebuusi osuuskunta

## KÄYTETYT LÄHTEET

Fagerström, Levi & Roth, Harto (1991). Inventointikertomus. Dragsfjärdin saariston inventointi 1991.

Heikkinen, Titta & Näränen, Jari (1992). Hiittisten saariston inventointi 1992.

Tuovinen, Tapani (1997). Saaristomeren kansallispuiston yhteistoiminta-alueen arkeologinen inventointi IV, 1997. Korppoon Kälö, Brunskär ja Utö. Nauvon Berghamn, Brännskär, Gullkrona, Duvholm, Lökhalm ja Borstö. Dragsfjärdin Vänö, Tunnhamn, Storfalan, Ölmos, Högsåra, Holma, Rosala, Böle, Hitis ja Bolax.

Laukkanen, Esa (2012) Kemiönsaaren Dragsfjärdin arkeologinen inventointi vuosina 2011 ja 2012.